



EURAZEO

**Rapport de
progrès** 

2022

À PROPOS DU RAPPORT

Le Rapport de progrès O+, qui doit son nom à la stratégie environnementale, sociale et de gouvernance (ESG) d'Eurazeo, est un rapport volontaire publié chaque année depuis 2020. Il souligne les actions, les réalisations et l'impact d'Eurazeo en matière d'ESG, tant au niveau du Groupe que des sociétés du portefeuille. Ce rapport permet aux parties prenantes, en particulier les *Limited Partners* et les sociétés du portefeuille, de suivre la mise en œuvre de la stratégie ESG d'Eurazeo.

Afin d'offrir une vision complète, ce rapport doit être lu conjointement avec le Document d'enregistrement universel (DEU) et les Politiques ESG d'Eurazeo, disponibles sur eurazeo.com.

Dans le présent document, « Eurazeo » ou le « Groupe » désigne Eurazeo et ses filiales – Eurazeo SE, Eurazeo Mid Cap (EMC), Eurazeo Investment Manager (EIM), Eurazeo Funds Management Luxembourg, Eurazeo North America, Eurazeo Infrastructure Partners (EIP), Eurazeo UK Limited, Kurma Partners – sauf mention contraire. Les expressions « sociétés du portefeuille », « actifs » et « sociétés financées » font référence aux investissements réalisés par Eurazeo.

Bonne lecture !

SOMMAIRE

■ LE MOT DES CO-CEOs	6
■ MOTEUR D'UNE SOCIÉTÉ PLUS JUSTE ET PLUS DURABLE.....	8
■ FAITS MARQUANTS DE 2022.....	10
■ L'ESG, UN IMPÉRATIF POUR UNE PERFORMANCE DURABLE	14
■ AGIR POUR LE CLIMAT.....	16
LEVIER #1 INVESTIR DANS UNE ÉCONOMIE BAS CARBONE.....	18
LEVIER #2 PROMOUVOIR LA DÉCARBONATION	24
LEVIER #3 SOUTENIR LA PRÉSERVATION DES LIMITES PLANÉTAIRES	31
■ AGIR POUR L'INCLUSION	34
LEVIER #1 INVESTIR DANS UNE ÉCONOMIE PLUS INCLUSIVE.....	36
LEVIER #2 PROMOUVOIR LA DIVERSITÉ, L'ÉQUITÉ ET L'INCLUSION	42
LEVER #3 SOUTENIR L'ÉGALITÉ DES CHANCES	48
■ RENFORCER NOS CAPACITÉS ESG	50
INTÉGRER L'ESG À TOUS LES NIVEAUX DE L'ORGANISATION	52
RENFORCER L'INTÉGRATION ESG DANS LE CYCLE D'INVESTISSEMENT	56
TIRER PARTI DES RÉFÉRENTIELS ET INITIATIVES DE RENOMMÉE MONDIALE	62
COLLABORER AVEC LES ACTEURS DU CAPITAL-INVESTISSEMENT.....	64
■ ZOOM SUR LE PORTEFEUILLE.....	66
PLAN DE PROGRÈS ESG.....	68
RÉSULTATS ESG 2022 DU PORTEFEUILLE	70
NOTES MÉTHODOLOGIQUES	84

LE MOT DES CO-CEOS



“ L'intégration ESG au cœur de notre stratégie constitue un facteur clé de différenciation, pour les investisseurs qui nous confient leur argent et pour les entreprises qui nous confient leur croissance ”

CHRISTOPHE BAVIÈRE
CO-CEO

L'intégration de critères environnementaux, sociaux et de gouvernance (ESG) au cœur de notre modèle d'affaires nous distingue des autres sociétés du *Private Equity*. Nous ne la considérons pas comme un *add-on* ; nous la mettons sur un pied d'égalité avec les aspects financiers et l'intégrons dans toutes nos décisions stratégiques et opérationnelles. **La nomination de Sophie Flak, Managing Partner ESG & Digital, au Directoire** témoigne de cet engagement. L'intégration ESG constitue un facteur clé de différenciation, pour les investisseurs qui nous confient leur argent et pour les entreprises qui nous confient leur croissance.

Soutenus par la réglementation européenne, **nous avons enrichi notre offre de produits au cours des deux dernières années** avec des produits qui intègrent l'ESG dans leur essence même, en plus de l'intégrer pleinement dans leurs processus d'investissement. Ces fonds thématiques ESG financent des entreprises proposant des solutions qui contribuent à l'atténuation et à l'adaptation au changement climatique, ou à l'amélioration de l'inclusion. Nous entendons proposer de nouveaux produits qui comblent le fossé entre les exigences d'une économie en transition, les attentes croissantes des clients et notre expertise reconnue.

Sur le front du climat, l'année 2022 a marqué un tournant dans notre démarche vers une neutralité nette carbone d'ici 2040. En effet, **la Science Based Target initiative (SBTi) a validé nos objectifs de réduction des émissions carbone** au niveau du Groupe et du portefeuille. Dans cette optique, nous avons travaillé activement pour encourager les entreprises de notre portefeuille dans la décarbonation de leurs activités. Pour ce faire, nous avons déployé un programme visant à les sensibiliser aux enjeux climatiques et à les former aux principes fondamentaux de la décarbonation. Nous nous employons à renforcer le soutien aux sociétés de notre portefeuille,

notamment en leur donnant accès à des experts en carbone pour les aider à établir et à mettre en œuvre leur stratégie climatique.

Sur le front de l'inclusion, nous avons bien progressé, atteignant **un écart de seulement 6 % entre les femmes et les hommes dans l'ensemble des effectifs** et maintenant un Conseil de Surveillance diversifié. Nous mettons tout en œuvre pour accroître la représentation des femmes dans nos équipes d'investissement (35 %) et aux postes de direction (32 %), et nous nous sommes fixés comme nouvel objectif de réduire l'écart de rémunération non ajusté entre les hommes et les femmes à 13 % d'ici à 2030. Au niveau du portefeuille, nous continuons à promouvoir des pratiques plus inclusives auprès des entreprises et les incitons à se fixer des objectifs ambitieux.

Les thématiques ESG devenant de plus en plus stratégiques et réglementées, nous avons mis l'accent sur l'accélération de **la formation afin d'améliorer les compétences des collaborateurs et des sociétés du portefeuille** en la matière. Nous avons également renforcé notre réseau d'experts externes en matière d'ESG et créé un *data hub* ESG pour les digitaliser et maximiser leur qualité. Enfin, notre pratique consistant à intégrer des objectifs ESG dans la rémunération variable ayant fait ses preuves, elle a été étendue aux équipes d'investissement de nos fonds classés Article 9 (SFDR).

Pionnier et leader de l'investissement responsable, Eurazeo fait figure d'exemple, comme en témoignent **ses excellentes notations, supérieures aux médianes de l'industrie**, et son inclusion récente dans l'indice CAC SBT 1.5°. Nos engagements ESG sont ambitieux et nous nous efforçons d'intensifier en permanence nos efforts pour maintenir les meilleurs standards ESG.

Together, let's Power Better Growth.



“ Nous ne considérons pas l'intégration ESG comme un *add-on* ; nous la mettons sur un pied d'égalité avec les aspects financiers et l'intégrons dans toutes nos décisions stratégiques et opérationnelles ”

WILLIAM KADOUCH-CHASSAING
CO-CEO

MOTEUR D'UNE SOCIÉTÉ PLUS JUSTE ET PLUS DURABLE

Maîtriser les enjeux ESG et les intégrer au cœur de son modèle d'affaires permet d'éviter les *stranded assets*, d'anticiper les tendances de marché et d'identifier des entreprises *future proof*, source de création de valeur. C'est la conviction d'Eurazeo depuis près de quinze ans, ce qui en fait un Groupe pionnier et l'un des plus reconnus en matière d'ESG.

En 2020, Eurazeo a lancé sa nouvelle stratégie ESG nommée O+, structurée autour de **deux engagements forts** : atteindre la neutralité nette carbone (O) et favoriser une société plus inclusive (+) afin de contribuer à l'émergence d'une société plus juste et plus durable. La stratégie O+ engage le Groupe et les sociétés de son portefeuille et constitue ainsi un **vecteur significatif de transformation**.



CLIMAT

ATTEINDRE LA NEUTRALITÉ NETTE CARBONE

LEVIER #1

Investir dans des solutions

Financer des entreprises qui contribuent à l'atténuation et à l'adaptation au changement climatique par la nature de leurs activités, produits ou services. Eurazeo recherche des opportunités d'investissement qui permettent de réduire ou d'éviter de manière significative les émissions de gaz à effet de serre (GES).

LEVIER #2

Accompagner les transitions

Promouvoir la décarbonation au niveau du Groupe et du portefeuille pour atteindre les objectifs de l'Accord de Paris. Eurazeo a fixé des objectifs ambitieux de réduction de carbone pour lui-même et les sociétés de son portefeuille à horizon 2025 et 2030, qui ont été validés par la *Science Based Targets initiative* (SBTi).

LEVIER #3

Étendre notre engagement

Soutenir la préservation des limites planétaires. Afin d'élargir sa prise en compte des défis environnementaux, Eurazeo s'est engagé à analyser la matérialité des limites planétaires pour les sociétés de son portefeuille et à formaliser des plans d'action le cas échéant. Une stratégie est déjà mise en œuvre pour la biodiversité.

INCLUSION

FAVORISER UNE SOCIÉTÉ PLUS INCLUSIVE

Financer des entreprises qui contribuent à l'inclusion sociale par la nature de leurs activités, produits ou services. Eurazeo met particulièrement l'accent sur les opportunités d'investissement dans le secteur de la santé, qui joue un rôle essentiel dans l'amélioration du bien-être social.

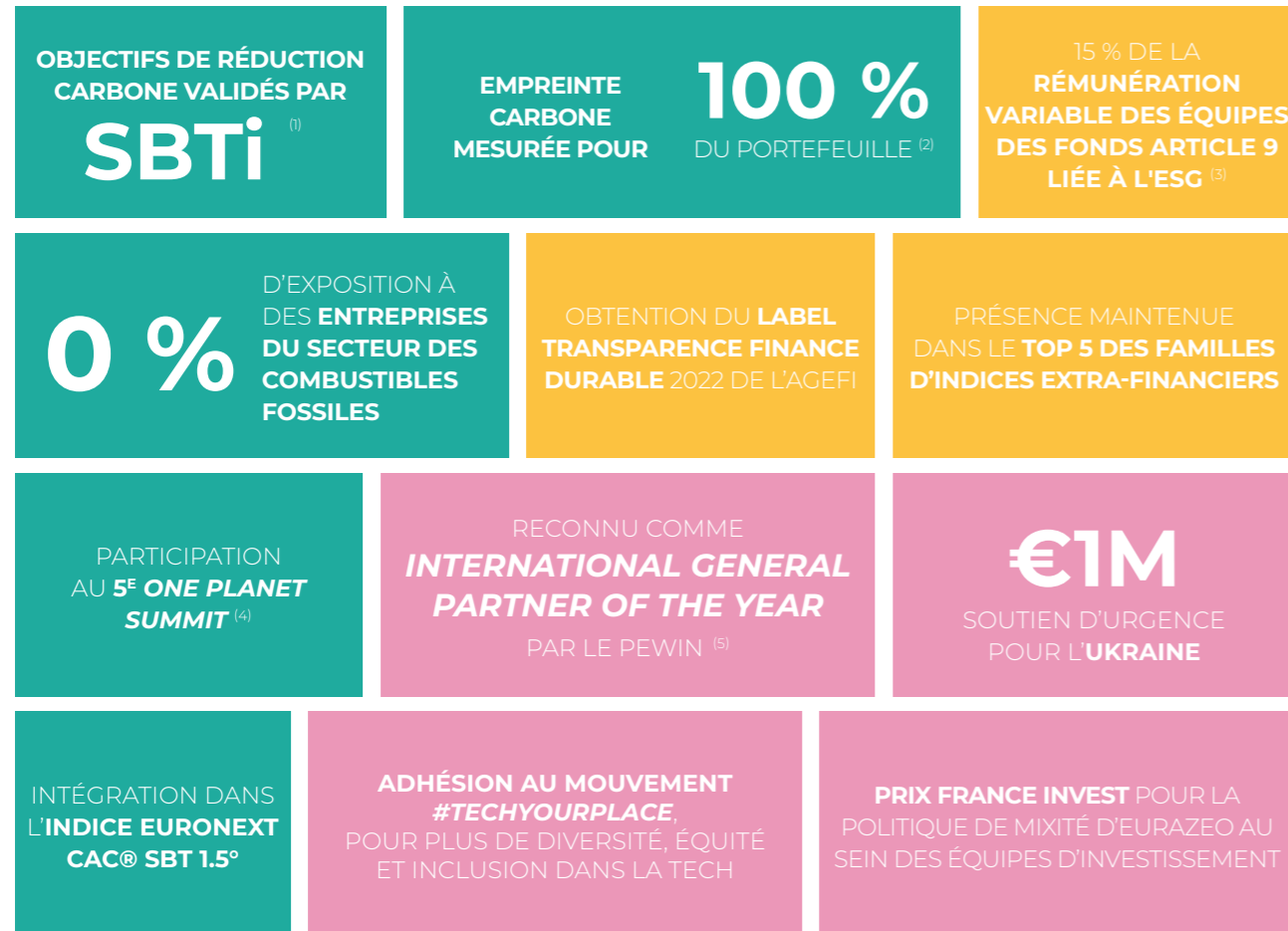
Promouvoir la diversité, l'équité et l'inclusion au niveau du Groupe et du portefeuille, y compris tous types de diversité, un accès plus large à la couverture santé et un meilleur partage de la valeur créée. Eurazeo s'est fixé des objectifs ambitieux et encourage activement les sociétés de son portefeuille à faire de même.

Soutenir l'égalité des chances au travers d'initiatives philanthropiques, au-delà des frontières du Groupe. Eurazeo s'investit dans des projets qui favorisent la protection et l'éducation de la jeunesse et renforce chaque année son engagement pour accroître son impact sociétal.

FAITS MARQUANTS DE 2022

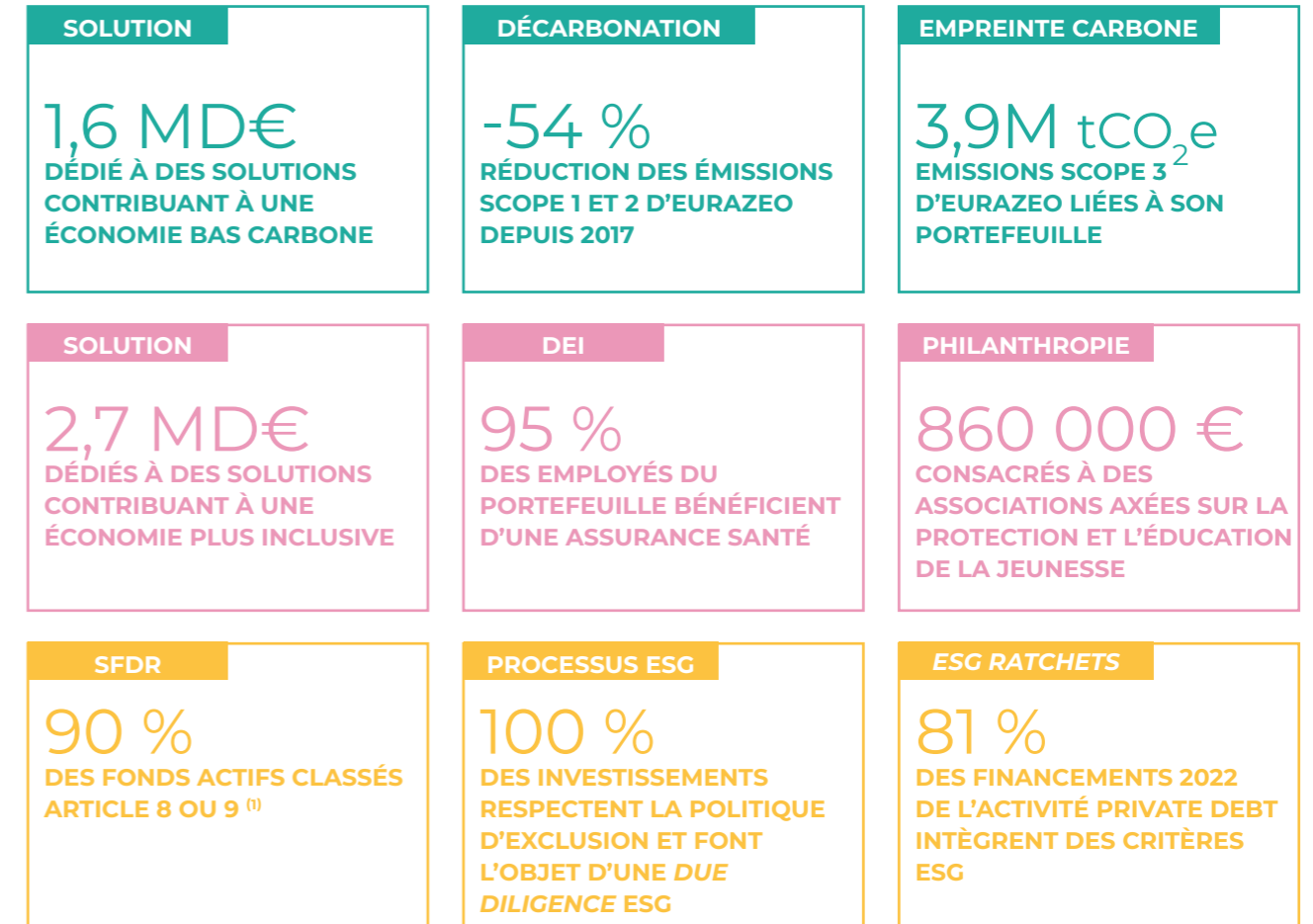
Réalisations, récompenses et initiatives

■ Climat
 ■ Inclusion
 ■ Processus d'investissement ESG



(1) Science Based Targets initiative. (2) Emissions Scope 1, 2 et 3, hors Private Funds Group (PFG). (3) Au sens du Règlement SFDR (Sustainable Finance Disclosure Regulation). (4) En tant que membre du One Planet Summit Sovereign Wealth Fund. (5) Private Equity Women Investor Network.

Principaux indicateurs ESG



(1) Au sens du Règlement SFDR (Sustainable Finance Disclosure Regulation). Fonds en levée ou en cours de déploiement hors Private Funds Group (PFG). Source : Eurazeo, données au 31/12/2022.

Reconnaissance internationale de la performance ESG

FAMILLES D'INDICES EXTRA-FINANCIERS

Eurazeo est le seul groupe d'investissement coté à être intégré dans **cinq familles d'indices extra-financiers** : Ethibel, Euronext Vigeo, MSCI ESG & Climate Indexes, Stoxx ESG Leaders Indices et FTSE4Good. En décembre 2022, Eurazeo a été incorporé dans le nouvel indice extra-financier Euronext CAC® SBT 1.5°, en reconnaissance de son engagement auprès de la *Science Based Target initiative* (SBTi).

 Solactive Europe CSR <small>DEPUIS 2014</small>	 ESG Leaders Low Carbon Climate Transition Climate Awareness Climate Impact Climate Change <small>DEPUIS 2017</small>
 Vigeo Europe 120 CAC® SBT 1.5° <small>DEPUIS 2016</small>	 Socially Responsible World Climate Change <small>DEPUIS 2017</small>
 All World <small>DEPUIS 2017</small>	



EURONEXT CAC® SBT 1.5°

Cet indice inclut les entreprises dont les objectifs de réduction carbone ont été validés par la SBTi. Il requiert un double engagement de la part des entreprises de réduire leurs émissions Scope 1 et 2 d'au moins 50 % d'ici 2030 et de commencer à réduire leurs émissions Scope 3, conformément aux objectifs fixés par l'Accord de Paris.



“ Chez Eurazeo, nous nous efforçons de maintenir les standards ESG les plus élevés. Nous sommes fiers que ces efforts soient reconnus année après année par nos parties prenantes ”

PIERRE BERNARDIN
DIRECTEUR DES RELATIONS INVESTISSEURS

NOTATIONS ESG

Pionnier et leader de l'investissement responsable, Eurazeo fait figure d'exemple en tant qu'entreprise. Ses engagements forts et ses progrès constants en matière d'ESG ont été une nouvelle fois reconnus en 2022 comme en témoignent ses excellentes notations, supérieures aux médianes de l'industrie.



Maintien des

NOTES LES PLUS ÉLEVÉES⁽¹⁾



Investment & Stewardship Policy

Supérieure à la médiane du module (3 étoiles)



Private Debt – Fixed Income (direct)

Supérieure à la médiane du module (4 étoiles)



Private Equity (direct)

Supérieure à la médiane du module (4 étoiles)



Private Equity (indirect)

Supérieure à la médiane du module (3 étoiles)



Maintien de la
NOTE AA

—
Note 2021 : AA



Amélioration à
LOW RISK

Supérieure à la moyenne du secteur (Medium Risk)



↑
Note 2021 : "Medium Risk"



Amélioration à
A- RATING

Supérieure à la moyenne du secteur (B-)



↑
Note 2021 : B



Amélioration à
66/100

Supérieure à la moyenne du secteur (34/100)



↑
Note 2021 : 65/100

Dernière mise à jour : janvier 2023.

(1) Dans le cadre de la dernière évaluation annuelle des PRI : 2021 sur données 2020, dans les 4 catégories afférentes à ses métiers. À noter qu'en 2021, les notes alphabétiques de A+ à E ont été remplacées par des notes numériques allant de 1 à 5 étoiles. L'utilisation par Eurazeo de toute donnée de MSCI ESG research LLC ou de ses affiliés (« MSCI »), et l'utilisation des logos, marques commerciales, marques de service ou noms d'indices MSCI dans le présent document, ne constituent pas un parrainage, une approbation, une recommandation ou une promotion d'Eurazeo par MSCI. Les services et les données MSCI sont la propriété de MSCI ou de ses fournisseurs d'informations et sont fournis « en l'état » et sans garantie. Les noms et logos MSCI sont des marques ou des marques de service de MSCI.

L'ESG, UN IMPÉRATIF POUR UNE PERFORMANCE DURABLE

Les enjeux environnementaux, sociaux et de gouvernance (ESG) font partie de notre quotidien et sont de plus en plus présents. Face aux déclarations dogmatiques, aux slogans médiatiques et aux injonctions contradictoires, il peut être difficile de s'y retrouver. Le sujet est complexe, mais ses implications sociétales et économiques sont telles qu'elles ne peuvent plus être ignorées ou sous-estimées : **il est impératif d'en comprendre les enjeux.**

Ce qui semblait théorique aux entreprises il y a une dizaine d'années est aujourd'hui bien réel et affecte leur activité et leur valeur. Il n'est plus possible d'envisager les performances futures sans prendre en compte les contraintes posées par ce nouveau monde. Il est donc nécessaire d'appréhender les évolutions ESG avec précision et exactitude pour être résilient et performant.

Mais soyons clairs : **agir efficacement dans ce nouveau monde ne s'improvise pas**, et l'expérience fait toute la différence. Nous sommes fiers d'être l'un des leaders de l'investissement responsable depuis plus de 15 ans. Notre expertise ESG nous permet de sélectionner des entreprises *future proof*, d'anticiper les risques (fiduciaires, réglementaires et de réputation) et de travailler avec les sociétés de notre portefeuille pour fixer des objectifs ambitieux. Il ne s'agit plus seulement de les sensibiliser, mais de les accompagner dans l'intégration des enjeux ESG de leur activité.



UNE HAUSSE DE +4 °C EST-ELLE SIGNIFICATIVE ?

Prenons l'exemple du dernier maximum glaciaire, la période la plus froide que notre planète ait connue, il y a environ 20 000 ans. À cette époque, le monde était en grande partie recouvert de glace et il était possible de se déplacer à pied d'un continent à l'autre. Pourtant, la différence de température n'était que d'environ -6 °C par rapport à aujourd'hui... Cela montre qu'un changement de température, même minime, peut avoir un impact important. Ainsi, une augmentation de la température de +4 °C entraînerait un réchauffement significatif à l'échelle mondiale.

Sur le front du climat, nous avons pris l'engagement fort d'atteindre la neutralité nette carbone d'ici 2040 au plus tard. Nous nous sommes engagés dès 2020 à définir des objectifs de décarbonation conformément aux objectifs fixés par l'Accord de Paris. Pour assurer le sérieux de notre travail, nous utilisons la *Science Based Target initiative* (SBTi), la méthodologie de référence à l'échelle mondiale. **2022 marque la validation de notre trajectoire de décarbonation.** Notre engagement SBTi engage le Groupe et les sociétés du portefeuille et s'aligne sur le scénario 1,5 °C.

Le résultat de tous nos efforts est un portefeuille qui est non seulement résilient mais aussi positionné pour bénéficier de ce nouvel ordre économique. Il le fait en finançant des entreprises qui fournissent des solutions pour faciliter l'atténuation et l'adaptation au changement climatique et pour améliorer l'inclusion sociale. Je suis convaincue qu'ensemble, nous avons la capacité de faire la différence : Eurazeo, en engageant les 590 entreprises de son portefeuille dans une démarche ESG concrète, et chaque investisseur, en continuant à faire des choix d'investissement responsables.



“ Il n'est plus possible d'envisager les performances futures sans prendre en compte les contraintes posées par ce nouveau monde ”

SOPHIE FLAK
MEMBRE DU DIRECTOIRE,
MANAGING PARTNER – ESG & DIGITAL

AGIR POUR LE CLIMAT

Le réchauffement climatique fait peser des risques accrus sur la santé, la sécurité alimentaire, l'approvisionnement en eau, la sécurité des personnes et le développement économique. Les activités des entreprises et l'ensemble de leur chaîne de valeur sont directement affectées par la dégradation des écosystèmes, la raréfaction des ressources et la multiplication des catastrophes naturelles, entre autres. Contribuer à la lutte contre le changement climatique doit être une priorité pour tous. Eurazeo est partie prenante d'un mouvement mondial en faveur de la neutralité nette carbone, que le Groupe cherche à atteindre au plus tard en 2040 en activant les trois leviers détaillés ci-après.

LEVIER #1 INVESTIR DANS UNE ÉCONOMIE BAS CARBONE

Eurazeo finance des entreprises apporteurs de « solutions » qui facilitent l'atténuation et l'adaptation au changement climatique au travers de leurs activités, produits ou services.

Le Groupe recherche des opportunités d'investissement qui permettent **de réduire ou d'éviter de manière significative les émissions de gaz à effet de serre (GES)**, dans des secteurs tels que la mobilité électrique, l'isolation thermique, l'économie circulaire, les alternatives aux protéines animales, l'hydrogène, les substituts aux engrais chimiques, etc.

Cela s'illustre au travers du portefeuille de sociétés d'Eurazeo, et notamment au sein de ses trois fonds dédiés : *Eurazeo Transition Infrastructure Fund*, *Eurazeo Sustainable Maritime Infrastructure* et *Eurazeo Smart City Venture Fund II*.

Au total, ces solutions représentent :

1,6
MILLIARD €

1,6 milliard € correspond aux sociétés identifiées comme ayant une activité, des produits ou des services contribuant à une économie bas carbone à travers l'ensemble des branches d'investissement d'Eurazeo (Private Equity, Private Debt et Real Assets), calculés sur la base de leurs valorisations au 31 décembre 2022. Liste d'entreprises non exhaustive, à des fins d'illustration.


PRIVATE EQUITY - GROWTH

BackMarket DESCARTES

Vestiaire Collective **PULSE**
HighPowerSystems

PRIVATE EQUITY - VENTURE

FORSEE
POWER sunfire

 *
meteo
swift

PRIVATE DEBT

BIKELEASING
www.bikeleasing.de **OMNI-PAC**
GROUP

LA MONTÉE EN PUISSANCE DES ENTREPRENEURS DE LA TECH DURABLE

Les technologies durables représentent une catégorie d'investissement récente mais vaste. Elle couvre un large éventail de solutions numériques conçues pour répondre aux nombreux aspects ESG qui sont l'ordre du jour des entreprises et des politiques.

L'Europe est devenue le berceau de ce nouveau secteur passionnant pour trois raisons principales. Tout d'abord, il existe aujourd'hui une nouvelle génération d'entrepreneurs motivés et expérimentés, capables de repérer les opportunités. Puis, il y a une demande croissante de la part des consommateurs et des régulateurs. Finalement, la « polycrise » de la pandémie, la guerre et le changement climatique agit comme un signal d'alarme, comme si la planète elle-même nous demandait de repenser nos modes de vie d'une manière plus durable.

Cependant, malgré le vif intérêt qu'il suscite, la ruée des fonds *early-stage* vers ce secteur a fait grimper les valorisations des jeunes entreprises, souvent non éprouvées, à des niveaux très élevés. Les nouveaux venus dans le domaine de l'investissement durable ne disposent pas forcément de l'expérience nécessaire pour distinguer les solutions durables des solutions « *greenwashing* » ou de l'exploitation à court terme des lacunes réglementaires. **La technologie durable n'en est qu'à ses débuts.**



À terme, les meilleurs de cette nouvelle vague d'entrepreneurs européens de la tech durable deviendront les leaders mondiaux d'un secteur qui s'avérera lui-même décisif pour l'avenir de la planète. **Savoir choisir ces gagnants pourrait être une décision d'investissement sans précédent** pour chacun d'entre nous.

POINT DE VUE

Transition vers des infrastructures durables

L'énergie, l'industrie, les transports et les bâtiments représentent plus de **85 % des émissions de CO2 en Europe**⁽¹⁾. Les infrastructures ont donc un rôle central à jouer dans la décarbonation de l'économie.

L'objectif d'*Eurazeo Transition Infrastructure Fund* (ETIF) est d'accélérer la transition vers une économie bas carbone en réalisant des investissements durables dans la **transition énergétique et digitale**. Selon l'actif financé, le Fonds suit les tonnes réelles d'émissions évitées en équivalent CO₂ ou cherche à renforcer l'engagement de ses investissements en vue d'atteindre les objectifs de l'Accord de Paris. Le Fonds encourage également ses investissements à aligner leurs activités sur les critères de la Taxonomie européenne.

Selon les estimations, au cours des 6 prochaines années, les entreprises dans lesquelles ETIF a investi contribueront à **éviter plus de +1 M tCO₂e**.



De gauche à droite : Laurent Chatelin, Partner – équipe Infrastructure, Elise Dupuy Vaudour, Chief Operating Officer – équipe Infrastructure, Audrey Lambry, Climate Manager – équipe ESG.

(1) Source : rapports McKinsey (2020) et Eurostat (2019).
(2) Objectifs de Développement Durable (ODD) des Nations Unies.

Fonds en bref

- **Nom du fonds :** *Eurazeo Transition Infrastructure Fund*
- **Expertise :** *Real Assets - Infrastructure*
- **Classification SFDR :** Article 9
- **Contribution aux ODD :** 
- **Portefeuille :**



Données au 31/12/2022

APERÇU DE 2023

En février, ETIF a réalisé son quatrième investissement dans Etix Everywhere, une société française qui opère un réseau de *data centers* régionaux, relevant le défi d'intégrer des principes de durabilité dans la gestion des *data centers*.

RESOURCE CHANGE LA DONNE DES DÉCHETS PLASTIQUE DANOIS

Eurazeo et Quantafuel⁽¹⁾ se sont associés en juillet 2022 pour créer ReSource, **le premier centre de tri de déchets plastiques à grande échelle** au Danemark. Ce projet innovant offre une solution locale aux autorités et aux entreprises industrielles.

Il exploitera un équipement de tri moderne et aura la capacité de recevoir et de traiter environ 160 000 tonnes de déchets plastiques par an. La construction de ReSource a commencé en septembre 2022 et **l'usine devrait être opérationnelle début 2024**. En transformant les déchets plastiques en une ressource précieuse, ReSource contribue à un avenir plus circulaire et durable. Il est estimé qu'en six ans, ReSource **contribuerait à éviter environ 500 000 tonnes d'émissions de gaz à effet de serre**.



“ En augmentant le taux de recyclage des plastiques, ReSource économise deux fois les émissions de carbone : en n'incinérant pas des plastiques et en ne produisant pas de nouveaux plastiques à partir du pétrole ”

MARTIN SICHELKOW
MANAGING DIRECTOR
INFRASTRUCTURE



LES DÉCHETS PLASTIQUES AU DANEMARK

Aujourd'hui, environ 85 % des déchets plastiques danois sont soit incinérés, soit exportés vers l'Allemagne. Le Danemark s'est fixé des objectifs ambitieux pour augmenter le tri et le recyclage des plastiques : 60 % des déchets plastiques municipaux devraient être recyclés d'ici 2025 et 80 % des plastiques actuellement incinérés seront triés avant d'être incinérés d'ici 2030.

(1) Fondée en 2007 et basée à Oslo, Quantafuel est une entreprise technologique de recyclage qui reconvertit les déchets plastiques en produits pétroliers synthétiques à faible teneur en carbone, remplaçant les matières premières issues du pétrole.

AU CŒUR DU PORTEFEUILLE

■ Décarboner le secteur maritime

Le secteur maritime représente à lui seul **2,5 % à 3,0 % des émissions mondiales de GES** ⁽¹⁾ ; il est donc essentiel d'agir. Lancé avec le soutien du Fonds Européen d'Investissement (EIF), le fonds *Eurazeo Sustainable Maritime Infrastructure* vise à soutenir et à accélérer la transition **écologique et énergétique du secteur maritime**, conformément à la trajectoire de décarbonation définie par l'Organisation Maritime Internationale (OMI).

Pour ce faire, il cible plusieurs champs d'action : **les navires contribuant directement à la transition écologique** (grâce à la réduction des émissions de GES obtenue par le biais de technologies plus durables), **l'adaptation des installations et infrastructures portuaires** (pour les rendre plus innovantes et durables) et le financement d'actifs soutenant le **développement des énergies renouvelables offshore**.



De gauche à droite : Sylvain Makaya, Partner – équipe Asset-based Finance, Daniel Emersleben, Investment Director – équipe Asset-based Finance, Audrey Lambry, Climate Manager – équipe ESG.

(1) Source : Commission européenne (chiffres de l'année 2018, éq. 1076 millions de tonnes de CO₂).

Fonds en bref

- **Nom du fonds :** *Eurazeo Sustainable Maritime Infrastructure*
- **Expertise :** *Private Debt - Asset-based Finance*
- **Classification SFDR :** Article 9
- **Contribution aux ODD :**
- **Portefeuille :**



Données au 31/12/2022

Financement d'un navire auto-élévateur par le biais d'un contrat de vente et de cession-bail pour une filiale de Harren & Partner

APERÇU DE 2023

En février, **Eurazeo a annoncé qu'il unissait ses forces à la Société Générale** pour soutenir la transition durable du secteur maritime. L'idée sous-jacente est de permettre aux armateurs d'opérer une transition vers un avenir plus vert, en mettant en place un système de cession-bail.

■ L'accélération des smart cities

Les villes consomment 78 % de l'énergie produite dans le monde et **produisent plus de 60 % des émissions de GES** ⁽¹⁾. À la croisée des technologies digitales et de la transition vers les énergies renouvelables, *Eurazeo Smart City Fund II* soutient les entreprises technologiques qui favorisent des villes plus durables et vivables. Il ambitionne d'aider les villes à accélérer leur transition et à renforcer leur résilience en investissant dans les start-ups les plus prometteuses dans les domaines de l'énergie, de la mobilité, de la *proptech*, de la logistique et de l'industrie. Le Fonds s'est engagé à investir dans une majorité d'entreprises axées sur l'impact, et une méthodologie a été mise au point avec ses investisseurs pour suivre l'impact du fonds et en rendre compte.

Eurazeo Smart City Fund II investit dans des **sociétés innovantes qui contribuent à la transformation rapide des villes** au bénéfice de leurs habitants et de leurs entreprises. Le Fonds sert des mégatendances qui se sont amplifiées au cours des multiples crises de ces dernières années, dont la transition énergétique, les nouvelles technologies à impact pour les entreprises, les municipalités et les citoyens, la mobilité verte partagée, les chaînes d'approvisionnement plus souples et plus efficaces, les nouvelles technologies de construction et les industries plus efficaces.

Le Fonds compte actuellement huit investissements, dont le plus récent, 1KOMMA5°, a été finalisé au début de l'année 2022. 1KOMMA5° est **un one-stop shop multinational de premier plan pour les logements neutres en CO₂**. Ce projet génère déjà plusieurs centaines de millions d'euros de revenus rentables provenant de la vente de systèmes solaires, de batteries de voitures et de pompes à chaleur destinés aux particuliers. Quinze mois après sa création, la société est présente en Allemagne, en Suède, en Finlande et en Australie.

(1) Source : rapports McKinsey (2020) et Eurostat (2019). (2) Une partie du portefeuille contribue à ces ODD.

Fonds en bref

- **Nom du fonds :** *Eurazeo Smart City Fund II*
- **Expertise :** *Private Equity - Venture*
- **Classification SFDR :** Article 8
- **Contribution aux ODD** ⁽²⁾ :
- **Portefeuille :**

1KOMMA5°

VQY

ELECTRA

witco



Dance

Pinhome

Cubyn

Données au 31/12/2022

LEVIER #2

PROMOUVOIR LA DÉCARBONATION

L'objectif ambitieux de neutralité nette carbone d'ici 2040 engage Eurazeo dans son ensemble. Ainsi, la trajectoire de décarbonation est déployée au niveau du Groupe et des sociétés de son portefeuille.

■ Mesurer l'empreinte carbone

Eurazeo réalise son bilan carbone selon le GHG Protocol (ou Protocole Gaz à Effet de Serre (GES)), qui propose un cadre international pour comptabiliser et mesurer les émissions de GES. En 2022, le bilan carbone d'Eurazeo s'élevait à 3 958 713 tCO₂e et se décomposait comme suit :

Scope 1 & 2 79 tCO₂e ⁽¹⁾

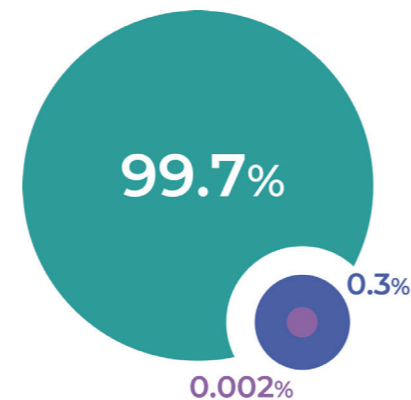
Émissions directes et indirectes de GES liées à la consommation d'énergie d'Eurazeo sur les sites de Paris, Berlin, Francfort, Luxembourg, New York, Séoul, Singapour, Madrid, Londres et Shanghai, soit un effectif permanent de 421 employés (vs. 338 en 2021).

Scope 3 13 000 tCO₂e

Émissions indirectes de GES liées aux achats de produits et services (catégorie 1 ⁽²⁾) et aux voyages d'affaires d'Eurazeo (catégorie 6). En 2023, Eurazeo s'est doté d'un outil d'évaluation et de suivi de ses émissions de GES avec pour ambition de pouvoir, à l'avenir, mesurer et suivre son impact sur d'autres catégories du Scope 3.

Scope 3 3 945 000 tCO₂e

Émissions indirectes de GES liées au portefeuille d'Eurazeo (catégorie 15). L'évaluation des émissions de GES du portefeuille couvre les Scope 1, 2 et 3 des sociétés du portefeuille ⁽³⁾. Elle est calculée au prorata de la valeur actuelle nette actuelle des sociétés dans le portefeuille d'Eurazeo.



⁽¹⁾ Selon la méthode de calcul des émissions de Scope 2 *Market-based* prenant en compte les contrats d'approvisionnement de l'entreprise et autres instruments contractuels tels que les *Energy Attribute Certificates* (EAC). ⁽²⁾ Selon le *GHG Protocol*. ⁽³⁾ Basée sur les facteurs d'émissions monétaires liés au secteur d'activité de la société (issus de la base de données CDP, appliquée en fonction du chiffre d'affaires). Hors *Private Funds Group* (PFG). Source : Eurazeo, données au 31 décembre 2022.

■ Réduire l'empreinte carbone

OBJECTIFS VALIDÉS PAR SBTi

En 2020, Eurazeo s'est engagé auprès de la **Science Based Targets initiative (SBTi)** – l'initiative de référence pour aider les entreprises à décarboner leurs activités. L'objectif : s'assurer que la décarbonation se fasse dans des proportions et à un rythme suffisants pour respecter les objectifs fixés par l'Accord de Paris, consistant à limiter la hausse de la température à 1,5 °C. Eurazeo a ainsi pu définir des *science-based targets* (des objectifs de réduction des émissions de gaz à effet de serre (GES) alignés avec les recommandations faites par la communauté scientifique internationale) ainsi que le périmètre de son engagement selon les méthodologies SBTi existantes. **Ces objectifs ont été officiellement validés début 2022 par SBTi.**

⁽¹⁾ Les objectifs couvrent les activités d'investissement éligibles conformément aux méthodologies SBTi : *Private Equity* et *Real Estate*. Les méthodologies pour la dette, le fonds de fonds et l'infrastructure sont en cours de développement.



Au niveau du Groupe

Bureaux d'Eurazeo dans le monde :

55 %

RÉDUCTION DES ÉMISSIONS DE GES (SCOPE 1 ET 2) EN VALEUR ABSOLUE D'ICI 2030 (ANNÉE DE RÉFÉRENCE : 2017)

Au niveau du portefeuille

Portefeuille *Real Estate* :

60 %

RÉDUCTION DES ÉMISSIONS DE GES PAR MÈTRE CARRÉ D'ICI 2030 (ANNÉE DE RÉFÉRENCE : 2021)

80 %

APPROVISIONNEMENT ANNUEL EN ÉLECTRICITÉ RENOUVELABLE D'ICI 2025 (9 % EN 2017)

Portefeuille *Private Equity* éligible ⁽¹⁾ :

100 %

AYANT DES OBJECTIFS VALIDÉS PAR SBTi D'ICI 2030, AVEC UN OBJECTIF INTERMÉDIAIRE DE 25 % DU CAPITAL INVESTI D'ICI 2025



PROGRÈS DANS LA RÉALISATION DES OBJECTIFS DU SBTi

Eurazeo a considérablement réduit ses émissions Scope 1 et 2 entre 2021 et 2022, de 180 tCO₂e à 79 tCO₂e soit une baisse de 56 %, grâce à l'augmentation significative de son approvisionnement en électricité renouvelable. Les bureaux de Paris et de Londres ont des **contrats d'électricité verte** depuis 2021 et 2022 respectivement. Pour les bureaux en Europe et aux États-Unis pour lesquels le Groupe n'a pas de contrôle sur le contrat d'approvisionnement, Eurazeo a acheté des **garanties d'origine (GO)** et des **certificats d'énergie renouvelable (REC)** pour couvrir sa consommation d'électricité⁽¹⁾. Ainsi, depuis 2017 (année de référence), Eurazeo a réduit ses émissions Scope 1 et 2 de 54 % en valeur absolue, proche de son objectif de 55 %, tandis que sa consommation électrique provenant de sources renouvelables a bondi de 9 à 97 %, **dépassant son objectif annuel de 80 %**.

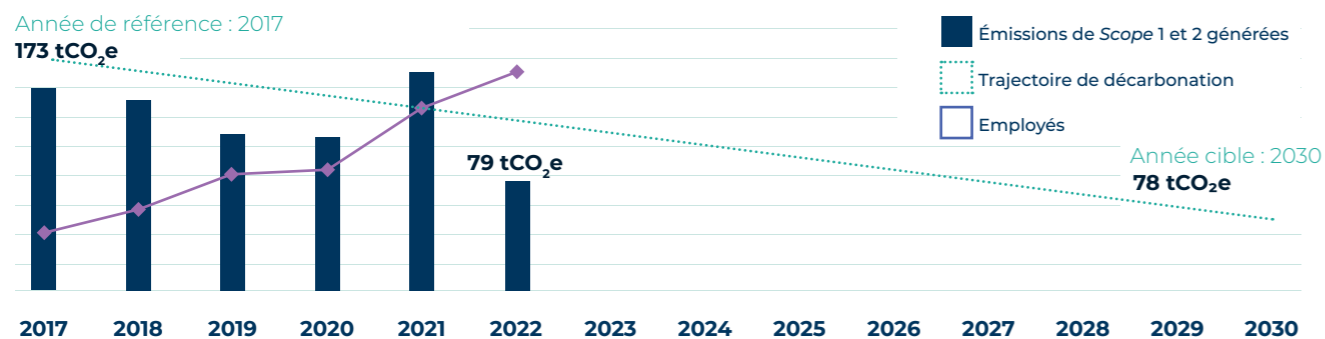
Au niveau du Groupe

-54%

RÉDUCTION DES ÉMISSIONS DE GES SCOPE 1 ET 2 EN VALEUR ABSOLUE ENTRE 2017 ET 2022

97%

CONSOMMATION ÉLECTRIQUE ISSUE DE SOURCES RENOUELABLES EN 2022



(1) L'Ademe définit la GO comme étant « un document électronique qui existe dans tous les pays de l'Union Européenne permettant au consommateur d'avoir la garantie de la production d'électricité issue d'énergies renouvelables ». Le REC est l'équivalent de la GO outre-Atlantique.

Eurazeo soutient activement les sociétés de son portefeuille dans le renforcement de **leurs connaissances** sur la décarbonation et des efforts qu'elles doivent entreprendre, et dans le **développement de plans d'actions climat** en ligne avec les objectifs fixés par l'Accord de Paris.

Début 2022, Eurazeo a renforcé le **module consacré au climat dans les rapports ESG** des sociétés du portefeuille, pour y inclure :

- leur empreinte carbone sur les émissions Scope 1, 2 et 3 en utilisant des données réelles quand disponibles, ou des données proxy dans le cas contraire ;
- leur intensité carbone en tonnes de CO₂ équivalent par million d'euros de chiffre d'affaires ; et
- le calcul d'une trajectoire de décarbonation illustrative valorisée financièrement au travers du *shadow price* du carbone.

En 2022, Eurazeo a également conçu un programme destiné à accompagner les sociétés du portefeuille dans **l'élaboration et la mise en œuvre de leur stratégie climat** comprenant :

- Des ateliers thématiques pour les sensibiliser et développer leurs compétences sur les questions climatiques
- Des webinaires animés par des experts du secteur pour les initier à la décarbonation et au processus SBTi
- Une sélection d'outils numériques et de partenaires à des tarifs préférentiels pour les aider à passer à l'action et à concrétiser leur démarche.

Par ailleurs, Eurazeo **met à disposition un ensemble de ressources, d'outils et de méthodologies** via Connect, sa plateforme numérique ouverte à toutes les sociétés du portefeuille, et **organise des sessions de travail pour offrir un accompagnement sur mesure** tout au long du parcours de décarbonation.

(1) Hors *Private Funds Group* (PFG). Dont 38 % utilisent des données réelles (31 % en 2021) et 62 % utilisent des données proxy basées sur le chiffre d'affaires (quand elles sont disponibles). (2) Changement de méthodologie : voir la rubrique correspondante en page 84.

Au niveau du portefeuille

100%

ONT UNE EMPREINTE CARBONE SUR LES SCOPE 1, 2 ET 3⁽¹⁾

40%

ONT MIS EN PLACE DES INITIATIVES VISANT À DÉCARBONER LEURS ACTIVITÉS

vs. 49 % en 2021⁽²⁾

2%

SE SONT ENGAGÉES AUPRÈS DE SBTi POUR FIXER DES **SCIENCE-BASED TARGETS**

Nouvel indicateur depuis 2022

CRANIAL TECHNOLOGIES : UN GRAND PAS VERS LA DÉCARBONATION

Fin 2022, sous l'impulsion des ambitieux objectifs de décarbonation d'Eurazeo, **Cranial Technologies s'est engagée auprès de SBTi**. Elle démontre ainsi le plus haut niveau d'ambition dans l'établissement de ses objectifs de réduction des émissions de gaz à effet de serre (GES), en vue de décarboner ses activités **conformément aux objectifs de l'Accord de Paris**. Cet engagement est la première des cinq étapes du processus SBTi.

Cranial Technologies est **le premier fabricant et fournisseur de casques crâniens** destinés au traitement de la plagiocéphalie et de la brachycéphalie infantiles. Ce phénomène de « tête plate » se développe pour des raisons positionnelles et touche environ un bébé sur cinq. À ce jour, Cranial Technologies a soigné plus de 300 000 bébés avec ses casques *Dynamic Orthotic Cranioplasty Band* (DOC Band®) approuvés par la FDA.



EURAZEO CAPITAL V

Eurazeo détient une participation majoritaire dans Cranial Technologies depuis début 2022 par le biais de l'un de ses fonds *Mid-large buyout*. Eurazeo a investi dans la société pour soutenir son développement aux États-Unis et dans le reste du monde et l'accompagne dans le renforcement de sa notoriété, le développement de cliniques et dans l'élargissement de son offre de produits dans des secteurs d'activité complémentaires.



“ L'engagement pris par Cranial Technologies de fixer des objectifs de décarbonation scientifiques est à la fois un grand défi à relever et une étape historique pour l'entreprise. C'est un exemple à suivre pour les autres grandes entreprises américaines, tous secteurs confondus ”

ERIC SONDAG
CO-HEAD
MID-LARGE BUYOUT

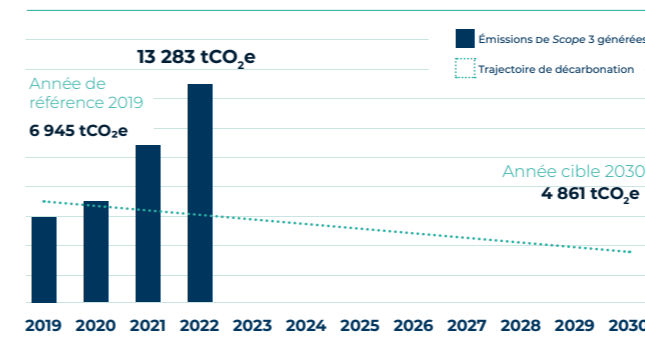
AU CŒUR DU PORTEFEUILLE

OBJECTIFS ET PROGRÈS AU-DELÀ DE L'ENGAGEMENT SBTi

Les émissions de *Scope 3* générées par les **voyages d'affaires** d'Eurazeo et les **achats de produits et de services** ne sont pas incluses dans le périmètre de l'engagement SBTi, car elles relèvent d'une matérialité réduite au regard de son *Scope 3* représenté par les émissions des sociétés de son portefeuille. Néanmoins, dans sa démarche d'investisseur responsable, Eurazeo s'est fixé un **objectif de réduction de 30 % en valeur absolue** (eu égard à la croissance du Groupe) de ces émissions d'ici 2030 (par rapport à 2019). À ce titre, Eurazeo travaille à la conception et à la mise en œuvre d'un budget carbone par équipe ainsi qu'à la mise en place d'un programme de suivi du carbone avec ses principaux prestataires de services.

Sont également exclues de cet engagement les émissions des **sociétés du portefeuille qui ne répondent pas aux critères d'éligibilité** prévus par SBTi et/ou **pour lesquelles les méthodologies SBTi sont toujours en cours de développement** (activités de dette, fonds de fonds et infrastructure). Néanmoins, dans sa démarche d'investisseur responsable, Eurazeo encourage activement les sociétés de ces activités d'investissement à **mettre en place des initiatives de réduction de leurs émissions carbone et à se fixer des objectifs de décarbonation** sur leurs *Scope 1, 2 et 3*, conformément aux objectifs fixés par l'Accord de Paris. À cette fin, Eurazeo met à la disposition des sociétés de son portefeuille un ensemble d'outils, ressources et méthodologies.

Au niveau du Groupe



(1) Hors *Private Funds Group* (PFG). Dont 34 % utilisent des données réelles (43 % en 2021) et 66 % utilisant des données proxy basées sur le chiffre d'affaires (quand disponibles)

Au niveau du portefeuille

100 %

ONT RÉALISÉ LEUR BILAN CARBONE SCOPE 1, 2 ET 3 ⁽¹⁾

42 %

ONT MIS EN PLACE DES INITIATIVE VISANT À DÉCARBONER LEURS ACTIVITÉS

vs. 46 % en 2021

6 %

SE SONT ENGAGÉES AUPRÈS DE SBTi ET/OU ONT FAIT VALIDER DES OBJECTIFS

Nouvel indicateur depuis 2022

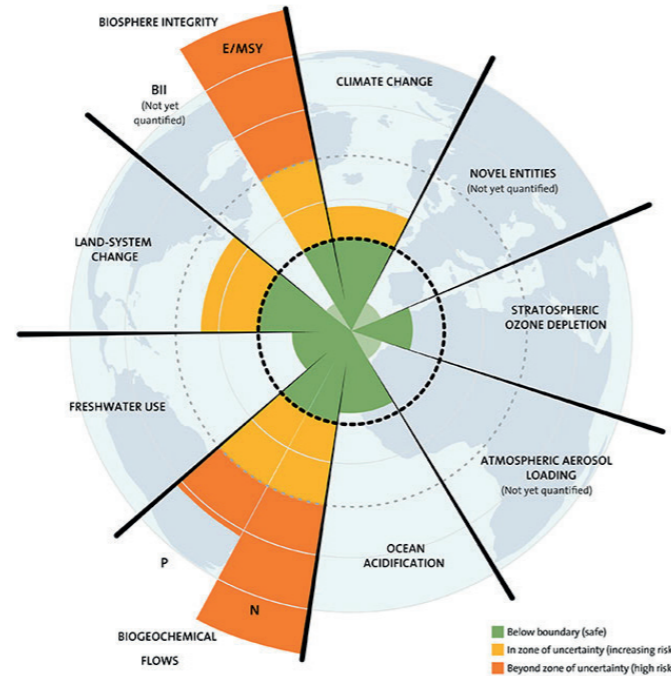
LE CONCEPT DES LIMITES PLANÉTAIRES

Les limites planétaires sont celles dans lesquelles nous devons maintenir la Terre pour **assurer sa résilience et sa stabilité**, afin qu'elle reste un habitat propice à l'espèce humaine.

Pour chacune d'entre elle (à l'exception de la charge atmosphérique en aérosols), une ou plusieurs variables de contrôle ont été déterminées pour mesurer l'état de la Terre. Ces indicateurs permettent de définir **des objectifs scientifiques**, afin de développer les activités humaines et des entreprises dans un cadre compatible avec l'équilibre de l'écosystème terrestre.

Aujourd'hui, les scientifiques considèrent que **six de ces limites sont déjà dépassées**. Les conséquences ne sont pas toutes connues, mais plus nous nous éloignons de la limite, plus elles sont graves. Par exemple, dans le cas du réchauffement climatique, nous savons qu'il entraîne, entre autres, une augmentation de la fréquence des phénomènes météorologiques extrêmes.

Sur la base de ces neuf limites planétaires, les entreprises devront travailler de manière cohérente et coordonnée sur **cinq grands enjeux étroitement liés**. Il s'agit de la lutte contre le réchauffement climatique, de la préservation de la biodiversité, de la gestion responsable de l'eau, du développement de pratiques agricoles durables et de la gestion responsable des produits chimiques.



L'équipe internationale dirigée par Johan Rockström du *Stockholm Resilience Center* a identifié neuf limites planétaires, explicitées et quantifiées dans la publication *A safe operating space for humanity* (Rockström, J., Steffen, W., Noone, K. et al. *Nature* 461, 472-475 (2009)).

FOCUS

LEVIER #3 SOUTENIR LA PRÉSERVATION DES LIMITES PLANÉTAIRES

Conscient que les enjeux environnementaux vont au-delà des seuls défis liés au réchauffement climatique, **Eurazeo s'engage à inscrire ses activités dans le respect de l'ensemble des limites planétaires**. En pratique, cela implique d'analyser la matérialité de ces limites planétaires pour les sociétés financées par Eurazeo, et de formaliser des plans de progrès le cas échéant. En 2022, Eurazeo a concentré ses efforts sur la limite planétaire relative à l'érosion de la biodiversité.

Stratégie en matière de biodiversité

OBJECTIFS

La biodiversité désigne **l'ensemble des êtres vivants et les écosystèmes dans lesquels ils vivent**. L'érosion de la biodiversité est un sujet de préoccupation croissant car elle joue un rôle clé dans la régulation climatique : elle absorberait la moitié des émissions carbone émises par les activités humaines.

Eurazeo a défini **une stratégie en matière de contribution à la protection et à la restauration de la biodiversité**. L'objectif est que l'ensemble de ses actifs identifiés comme ayant un fort enjeu biodiversité aient un plan d'action formalisé d'ici 2030 en ligne avec la Convention sur la Diversité Biologique ⁽¹⁾.

Cette stratégie a été établie selon les principes de la **méthodologie Science-Based Targets for Nature** développée par *Science Based Targets Network* (SBTN), « équivalent » de SBTi pour fixer des objectifs scientifiques vis-à-vis de la nature. Ainsi, le périmètre de l'engagement biodiversité a été fixé selon les mêmes critères que le périmètre de l'engagement décarbonation, soit les sociétés éligibles des branches d'activité *Private Equity* et *Real Estate* d'Eurazeo.

(1) Les principaux objectifs de la Convention sur la diversité biologique sont « la conservation de la diversité biologique, l'utilisation durable de ses éléments et le partage juste et équitable des avantages découlant de l'exploitation des ressources génétiques ».

Au niveau du portefeuille

100%

DES ACTIFS ÉLIGIBLES AYANT UN FORT ENJEU BIODIVERSITÉ AURONT UN PLAN D'ACTION FORMALISÉ D'ICI 2030, CONFORMÉMENT AUX OBJECTIFS DE LA :



PROGRÈS

Il y a près de 10 ans, Eurazeo commençait à intégrer les enjeux de biodiversité dans les *due diligences* ESG, en s'attachant notamment à identifier les dépendances à des matières premières naturelles et les champs d'impacts majeurs d'une cible d'investissement sur la biodiversité.

Début 2022, Eurazeo a souhaité **renforcer cette analyse en nouant un partenariat avec un prestataire spécialisé**. Une analyse détaillée a ainsi été menée sur

les investissements des fonds *Small-mid buyout* et *Mid-large buyout*. Principalement basée sur les données de la base *Exploring Natural Capital Opportunities, Risks and Exposure (ENCORE)* ⁽¹⁾, le Groupe a ainsi pu mesurer, pour chaque société financée, le niveau de dépendance vis-à-vis de 21 services écosystémiques et le niveau de pression décomposé en 11 facteurs d'impact. Ces résultats sont le socle préalable indispensable pour élaborer des plans de progrès personnalisés par société, le cas échéant.

Pression sur la biodiversité ⁽²⁾

	Entreprise 1	Entreprise 2	Entreprise 3	Entreprise 4	Entreprise 5
Polluants des eaux	Très fort	Fort	Moyen	Faible	Très faible
Polluants des sols	Très fort	Fort	Moyen	Faible	Très faible
Déchets solides	Très fort	Fort	Moyen	Faible	Très faible
Nuisances	Très fort	Fort	Moyen	Faible	Très faible
Utilisation de l'eau	Très fort	Fort	Moyen	Faible	Très faible
Polluants non-GES	Très fort	Fort	Moyen	Faible	Très faible
Utilisation des écosystèmes terrestres	Très fort	Fort	Moyen	Faible	Très faible
Utilisation des écosystèmes marins	Très fort	Fort	Moyen	Faible	Très faible
Utilisation des écosystèmes d'eau douce	Très fort	Fort	Moyen	Faible	Très faible
Émissions de GES	Très fort	Fort	Moyen	Faible	Très faible
Autres utilisations des ressources	Très fort	Fort	Moyen	Faible	Très faible
Niveau d'impact	Très fort	Fort	Moyen	Faible	Très faible

Utilisant des données réelles des sociétés du portefeuille d'Eurazeo.

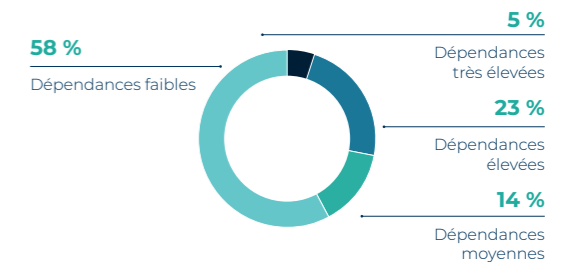
(1) La *Natural Capital Finance Alliance* et l'*Environment World Conservation Monitoring Center* de l'ONU ont créé *ENCORE*, un outil web qui permet aux utilisateurs d'identifier les risques importants pour le capital naturel d'un secteur d'activité donné et d'évaluer ces risques par localisation, en fonction de données environnementales actuelles. (2) À titre d'illustration.

De plus, Eurazeo a été nommé **co-responsable du Groupe de travail France Invest « GT Biodiversité – sous-groupe II »** depuis son lancement début 2022, et contribue ainsi à ses travaux afin de déterminer la méthodologie la plus adaptée aux métiers du capital investissement. Dans ce cadre, Eurazeo a proposé à l'une des sociétés de son portefeuille, sensible aux enjeux de la biodiversité, de participer à un projet pilote. Ainsi, ce sont 32 matières premières agricoles qui font actuellement l'objet d'une évaluation des impacts biodiversité via la métrique *Global Biodiversity Score (GBS)* ⁽¹⁾.

Par ailleurs, Eurazeo identifie **les sociétés de son portefeuille ayant une incidence négative sur les zones sensibles sur le plan de la biodiversité** au travers de l'indicateur n°7 des Principales Incidences Négatives (PAI) ⁽²⁾. Cet indicateur vise à mesurer la part des investissements dans des entreprises détenues dont les sites et les opérations sont situés dans ou à proximité de zones sensibles du point de vue de la biodiversité, lorsque les activités de ces entreprises ont un impact négatif sur ces zones. Cette information est collectée dans le cadre de la campagne de reporting ESG annuelle. Toutefois, ce résultat est à prendre avec prudence, cet indicateur ayant été nouvellement intégré au référentiel de reporting.

(1) Le *Global Biodiversity Score (GBS)* est un outil développé par CDC Biodiversité qui permet aux entreprises et aux institutions financières de mesurer leur empreinte biodiversité. (2) Les Principales Incidences Négatives ou Principal Adverse Impacts (PAI) sont les « effets négatifs, importants, ou susceptibles d'être importants sur les facteurs de durabilité qui sont causés, aggravés par ou directement liés aux décisions d'investissement et aux conseils fournis par l'entité juridique » tel que défini par le Règlement SFDR (*Sustainable Finance Disclosure Regulation*).

Répartition des dépendances du portefeuille ⁽²⁾



Utilisant des données réelles des sociétés du portefeuille d'Eurazeo

Au niveau du portefeuille

4%

DES SOCIÉTÉS DU PORTEFEUILLE ONT DES ACTIVITÉS AFFECTANT NÉGATIVEMENT LES ZONES SENSIBLES SUR LE PLAN DE LA BIODIVERSITÉ

AGIR POUR L'INCLUSION

Les inégalités continuent de s'accroître au niveau mondial. Cela se manifeste à travers des mouvements nationaux autour de questions sociales, environnementales ou identitaires. Elles se sont renforcées avec la crise sanitaire du Covid, la guerre en Ukraine, l'inflation et les effets du changement climatique. Un gestionnaire d'actifs comme Eurazeo peut avoir un effet démultiplicateur sur l'émergence d'une société plus juste, plus égalitaire et plus solidaire, car il peut agir sur son périmètre direct mais aussi sur les sociétés de son portefeuille. Eurazeo est convaincu qu'il peut accélérer la transition vers une société plus inclusive, en activant les trois leviers détaillés ci-après.

LEVIER #1 INVESTIR DANS UNE ÉCONOMIE PLUS INCLUSIVE

Eurazeo investit dans des **sociétés qui fournissent des « solutions » pour améliorer l'inclusion sociale** au travers de leurs activités, produits ou services. Eurazeo met l'accent sur **le secteur de la santé**, qui joue un rôle essentiel dans l'amélioration du bien-être social et du développement économique.

Le Groupe finance notamment des sociétés qui conduisent des projets de réindustrialisation, de relocalisation, de développement de la prévention, de R&D et d'innovation, de télémédecine, ou de digitalisation dans le secteur de la santé.

Cela s'illustre au travers du portefeuille de sociétés d'Eurazeo, son fonds spécialisé Nov Santé Actions Non Cotées et sa participation dans *Kurma Partners*.

Au total, ces solutions représentent :

2,7
MILLIARDS €

Les 2,7 milliards correspondent aux sociétés identifiées comme ayant une activité, des produits ou des services contribuant à une économie plus inclusive à travers l'ensemble des branches d'investissement d'Eurazeo (Private Equity, Private Debt et Real Assets), calculés sur la base de leurs valorisations au 31 décembre 2022 et les montants levés non appelés. Les sociétés indiquées sont fournies à titre d'exemple uniquement, et ne constituent pas une liste exhaustive.

PRIVATE EQUITY - GROWTH



PRIVATE EQUITY - MID-LARGE BUYOUT



PRIVATE EQUITY - VENTURE



PRIVATE DEBT



SANTÉ : DES DÉFIS À RELEVER ET DES OPPORTUNITÉS À SAISIR

L'accès, l'accessibilité financière et la qualité des soins sont des questions urgentes liées à l'évolution démographique, aux progrès technologiques et à la demande croissante de soins de qualité. **Les disparités en matière d'accès aux soins et de résultats** entre les pays et les régions sont également liées à des facteurs socio-économiques. En outre, le secteur pâtit d'une pénurie de professionnels qualifiés, ce qui se traduit par une surcharge de travail pour le personnel et un allongement des temps d'attente pour les patients. Le secteur est également très **dépendant du climat et de la biodiversité**, sur lesquels il a un impact. Les soins de santé représentent plus de 4 % des émissions mondiales de CO2, et seulement 20 % des entreprises ont des objectifs de réduction des émissions !

L'engagement avec les sociétés de notre portefeuille pour **mettre en œuvre des actions ESG est une de nos priorités** et, même lorsque nous n'avons pas une position majoritaire dans les entreprises, nous encourageons la mise en place de pratiques ESG solides.

Le secteur de la santé présente également des opportunités ESG. **L'innovation dans des domaines tels que la santé numérique** et la télémédecine offre des possibilités d'améliorer l'efficacité et la qualité de la prestation des soins. La résilience du secteur limite les risques de baisse, ce qui le rend attractif dans un environnement macroéconomique incertain.

En tant qu'investisseur sur l'ensemble de la chaîne de valeur de la santé, Eurazeo a une opportunité unique de **faire évoluer positivement l'industrie de la santé** tout en capitalisant sur son potentiel de croissance.



“ Notre équipe Santé transversale est bien positionnée pour identifier, financer, accélérer et soutenir les entreprises qui s'inventent et se réinventent ”

OLIVIER MILLET
MEMBRE DU DIRECTOIRE D'EURAZEO
MANAGING PARTNER - SMALL-MID
BUYOUT & NOV SANTÉ

FOCUS

■ Renforcer la souveraineté sanitaire en France

Nov Santé Actions Non Cotées a été lancé début 2021 dans le contexte de la crise sanitaire, à l'initiative de France Assureurs et de la Caisse des Dépôts. Il vise à **financer des entreprises** qui renforcent la santé et le bien-être collectif, avec l'ambition **d'améliorer la souveraineté sanitaire en France**. Il prend des participations minoritaires dans des PME et des ETI qui contribuent à :

- Améliorer la santé autour des enjeux majeurs de santé publique, et notamment la prévention et les services à la personne,
- Renforcer les industries de santé dans l'ensemble de la filière, notamment la R&D, la production, la distribution de biens et de services tels que la santé numérique,
- Relocaliser la recherche et la production en France et dans l'Union européenne.

À ce titre, **le Fonds a reçu le label « Relance »** de la part du gouvernement français.



De gauche à droite : Arnaud Vincent, Managing Director - équipe Healthcare, Leslie Auriol, Inclusion Senior Specialist - équipe ESG, Asnen Cassam-Chenai, Principal - équipe Healthcare.

Fonds en bref

- **Nom du fonds :** Nov Santé Actions Non Cotées
- **Expertise :** Private Equity - Healthcare
- **Classification SFDR :** Article 9
- **Contribution aux ODD :**
- **Label :** labelRelance[®]
- **Portefeuille :**



Données au 31/12/2022

PRINCIPALES VERTICALES DE SANTÉ PUBLIQUE ADRESSÉES PAR LE FONDS

1. Autonomie des systèmes de santé
2. Innovation et compétitivité
3. Prévention
4. Maladies chroniques
5. Vieillesse de la population
6. Inégalité d'accès aux soins
7. Réorganisation et efficacité des systèmes de santé

NOV SANTÉ ACTIONS NON COTÉES : INVESTISSEMENTS RÉALISÉS EN 2022

■ IMAPÔLE

Groupe d'imagerie médicale

Il existe actuellement un déficit important de l'offre de soins en imagerie médicale, malgré une demande croissante. Pour répondre à cette problématique, Imapôle a digitalisé et intégré des solutions d'intelligence artificielle visant à améliorer la qualité du travail des radiologues tout en augmentant leur productivité et la fiabilité des diagnostics. Imapôle est également reconnu pour la détection et le diagnostic précoce des grandes maladies, notamment par la mise en place de solutions d'IA pour la détection du cancer du poumon, du cancer du sein et de l'endométriose.

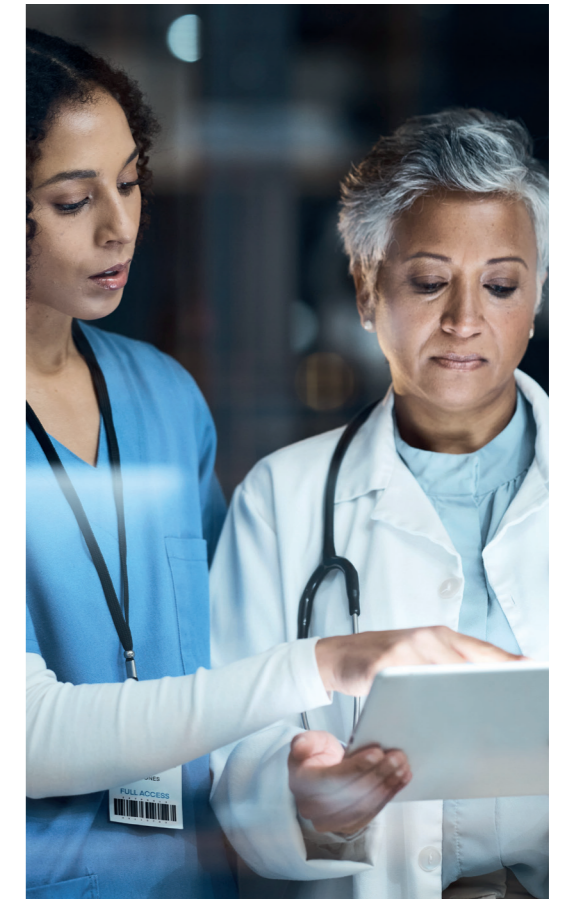
Imapôle se positionne sur les verticales de santé suivantes : la prévention, l'inégalité d'accès aux soins et la réorganisation et l'efficacité des systèmes de santé.

■ HORUS PHARMA

Laboratoire pharmaceutique

Horus Pharma s'est imposé comme un acteur de premier plan du secteur ophtalmologique, avec son portefeuille complet de plus de 40 médicaments, dispositifs médicaux et compléments alimentaires pour les troubles de la vision, des yeux et des paupières. Avec sa vaste gamme de produits, Horus Pharma cible des pathologies dont la prévalence augmente avec l'âge, telles que la DMLA, la cataracte, la sécheresse oculaire, etc. Parallèlement, Horus Pharma a récemment lancé une gamme de produits pour traiter le glaucome, une maladie oculaire chronique causée par des lésions du nerf optique.

Horus Pharma se positionne sur les verticales de santé suivantes : les maladies chroniques et le vieillissement de la population.



AU CŒUR DU PORTEFEUILLE

■ Favoriser l'innovation dans le domaine de la santé

Kurma Partners est une société de gestion spécialisée dans la santé, basée en France et opérant dans toute l'Europe. Avec plus de 700 millions d'euros d'actifs sous gestion et six fonds en cours de levée ou de déploiement, **Kurma Partners est un acteur solide du financement de l'innovation** dans le secteur des biotechs et des *health techs*, du pré-amorçage au capital développement.

Eurazeo a porté sa participation dans Kurma Partners en 2021 à 70,6%, apportant son soutien opérationnel et s'appuyant sur son réseau international pour l'accompagner dans sa transformation en l'un des principaux acteurs européens de l'innovation dans le domaine de la santé. Parallèlement, **Eurazeo est devenu un investisseur de référence dans les fonds de Kurma Partners.**

L'année 2022 a été marquée par le premier **closing de Kurma Growth Opportunities Fund** à 160 M€, qui investit dans des sociétés *late stage/growth capital* dans les domaines des sciences de la vie, des nouvelles solutions thérapeutiques, du diagnostic et de la transformation numérique de la santé.



Thierry Laugel, Managing Partner
Kurma Partners



Rémi Droller, Managing Partner
Kurma Partners

Fonds en bref

- **Nom du fonds :** Kurma Growth Opportunities Fund
- **Expertise :** Private Equity - Healthcare
- **Classification SFDR :** Article 8
- **Contribution aux ODD :**
- **Portefeuille :**



Données au 31/12/2022

KURMA GROWTH OPPORTUNITIES : INVESTISSEMENTS RÉALISÉS EN 2022

■ GERMITEC

Désinfection de haut niveau des sondes à ultrasons

Germitec est une entreprise mondiale du secteur de la santé qui conçoit et commercialise des systèmes de désinfection par UV-C pour les sondes d'imagerie à ultrasons. Grâce à ses dispositifs innovants, Germitec simplifie la vie des professionnels de santé en matière de sécurité, de temps et de responsabilité. L'entreprise attend l'autorisation de la FDA pour ses produits afin d'entrer sur le marché américain.

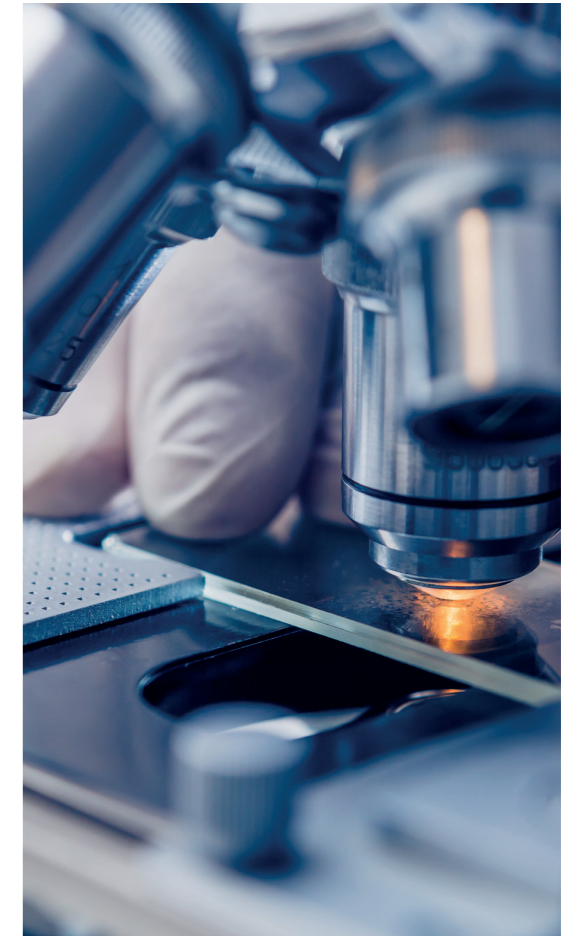
Germitec a remporté le Prix Galien 2020 pour l'Hypernova Chronos, qui a été nommé « meilleur Dispositif Médical ».

■ IMCHECK THERAPEUTICS

Anticorps d'immuno-oncologie

ImCheck Therapeutics conçoit et développe de nouveaux anticorps immunothérapeutiques dans le but d'apporter aux patients des traitements innovants essentiels, à commencer par la lutte contre certains types de cancers. Elle possède une solide expertise dans la découverte de médicaments à base d'anticorps et dans la recherche translationnelle, ce qui a permis des avancées en immuno-oncologie.

ImCheck Therapeutics fait partie du FT120, qui vise à soutenir la croissance des leaders technologiques et des entreprises innovantes qui contribuent au rayonnement de la France dans le monde.



AU CŒUR DU PORTEFEUILLE

LEVIER #2 PROMOUVOIR LA DIVERSITÉ, L'ÉQUITÉ ET L'INCLUSION

Eurazeo encourage la mise en place de **pratiques plus inclusives et équitables au sein du Groupe et des sociétés de son portefeuille**. Les efforts du Groupe portent sur trois priorités (sans que cette liste soit limitative) : la diversité sous toutes ses formes, l'accès à la couverture sociale et un meilleur partage de la valeur créée. Eurazeo a publié une charte et une politique Diversité, Équité et Inclusion (DEI) sur son site Internet début 2022, qui détaillent les mesures mises en œuvre à l'échelle du Groupe.

Promouvoir la diversité

En 2020, la Direction Générale d'Eurazeo s'est fixée un ensemble d'**objectifs quantitatifs à horizon 2030** qui attestent du niveau élevé d'ambition du Groupe quant à la diversité de genre, et témoignent d'une culture forte en matière d'inclusion et d'équité. Ces objectifs visent à garantir la diversité et la représentativité des équipes d'Eurazeo, et à donner à chacun la possibilité d'exprimer tout son potentiel.



L'équipe des ressources humaines d'Eurazeo a défini des **directives spécifiques pour assurer la diversité et l'équité de genre** dans ses processus de recrutement et dans sa politique de congés coparental et maternité. Elle déploie régulièrement des initiatives de sensibilisation et de mentorat, ainsi que des formations. Par ailleurs, après avoir fortement œuvré pour la promotion de la diversité de genre, Eurazeo ambitionne d'élargir le champ de ses actions à la diversité sous toutes ses formes, notamment vis-à-vis de la communauté **LGBTQIA+**.



PROPORTION DE FEMMES DANS LES ÉQUIPES D'INVESTISSEMENT

En 2022, Eurazeo a été reconnue par France Invest comme « la société de gestion qui mène la politique la plus active en matière de mixité pour augmenter la proportion de femmes dans ses équipes d'investissement. Les femmes sont représentées à hauteur de 35 % au sein des équipes d'investissement (et constituent 57 % des nouvelles embauches), au-dessus de la moyenne de l'industrie du PE qui se situe à 20 % ⁽¹⁾.

(1) Selon le sondage 2021 de BVCA/Level 20 sur la diversité et l'inclusion.

Au niveau du Groupe

OBJECTIFS 2030

RÉSULTATS 2022 ⁽²⁾

Réduire l'écart entre les femmes et les hommes dans l'ensemble de l'effectif à moins de 20 %



D'ÉCART ENTRE LES FEMMES ET LES HOMMES DANS L'EFFECTIF PERMANENT D'EURAZEO ✓

Assurer une représentation supérieure ou égale à 40 % du genre le moins représenté dans le Conseil de Surveillance



DES MEMBRES DU CONSEIL DE SURVEILLANCE D'EURAZEO SONT DES FEMMES ⁽³⁾ ✓

Assurer une représentation supérieure ou égale à 40 % du genre le moins représenté dans les équipes dirigeantes



DES POSTES DES ÉQUIPES DIRIGEANTES SONT OCCUPÉS PAR DES FEMMES ⁽⁴⁾ CONTRE 10 % DANS LE SECTEUR DU PE ⁽⁸⁾

Atteindre un indice d'égalité femmes-hommes supérieur ou égal à 85/100 (Pénicaud-Schiappa ⁽⁵⁾)



INDICE D'ÉGALITÉ FEMMES-HOMMES POUR EURAZEO SE ⁽⁵⁾, SUPÉRIEUR AU SEUIL MINIMAL GOUVERNEMENTAL DE 75/100 ✓

Atteindre un écart de rémunération non ajusté femmes-hommes de 13 % (objectif récemment défini)



ÉCART DE RÉMUNÉRATION NON AJUSTÉ POUR EURAZEO ⁽⁶⁾ INFÉRIEUR À LA MOYENNE DE 31 % DES SERVICES FINANCIERS EN FRANCE ⁽⁷⁾

(2) Données au 31 décembre 2022. (3) Hors membres non-votants et représentants du personnel. (4) Comprend les *Managing Partners*, *Partners*, *Managing Directors* et directeurs de départements Corporate. (5) L'indice Pénicaud-Schiappa est une obligation réglementaire française. (6) Hors Kurma Partners. (7) Source : Commission européenne, Eurostat, tableau 2 : *Unadjusted gender pay gap* par activité économique (%), 2021. (8) Selon le sondage 2021 de BVCA/Level 20 sur la diversité et l'inclusion.

En outre, le Groupe contribue activement à des groupes de travail, des recherches et des conférences. **Eurazeo collabore et s'associe avec des pairs et des associations professionnelles** pour sensibiliser et développer les bonnes pratiques ESG dans l'ensemble de l'écosystème. En 2022, Eurazeo a rejoint l'initiative #TechYourPlace, s'est associé à Mozaik RH et a approfondi ses partenariats existants avec le *Private Equity Women Investor Network* (PEWIN), France Invest, Level 20 et l'*Institutional Limited Partners Association* (ILPA).

mozaikRH

PEWIN

TECH YOUR PLACE
UNE PLACE POUR TOUS DANS LE NUMÉRIQUE

ilpa
INSTITUTIONAL LIMITED PARTNERS ASSOCIATION

FRANCE INVEST
Investors for growth

LEVEL
20

Eurazeo mobilise les **sociétés de son portefeuille pour qu'elles développent et renforcent leurs pratiques en matière de diversité**, notamment pour s'assurer d'une parité de minimum 40 % dans les différentes instances de Direction. Cette mesure fait partie des 20 actions ESG clés nommées les « incontournables O* », à mettre en œuvre. À fin 2022, 20 % des sociétés du portefeuille avaient au moins 40 % du genre le moins représenté au sein de leur première instance de direction. Il y a une marge de progression dans un portefeuille très diversifié en matière de classes d'actifs et de tailles d'entreprises.

Au niveau du portefeuille

48%

DES EMPLOYÉS DES SOCIÉTÉS DU PORTEFEUILLE SONT DES FEMMES

vs. 36 % en 2021

20%

DES SOCIÉTÉS DU PORTEFEUILLE COMPTENT AU MOINS 40 % DU GENRE LE MOINS REPRÉSENTÉ DANS LEUR PREMIÈRE INSTANCE DE DIRECTION

vs. 12 % en 2021



LA DIVERSITÉ AU-DELÀ DU GENRE

Pour répondre aux demandes croissantes des *Limited Partners* américains, le Groupe a renforcé son reporting DEI. Ce dernier intègre dorénavant, et selon les recommandations de l'*Institutional Limited Partners Association* (ILPA), des indicateurs relatifs à la diversité au-delà du genre.

LA DIVERSITÉ : UN IMPÉRATIF BUSINESS ET UN AVANTAGE STRATÉGIQUE

La diversité est devenue un impératif business crucial en Europe, car les entreprises les plus avant-gardistes reconnaissent les avantages significatifs qu'elle apporte pour stimuler la croissance sur les marchés mondialisés et concurrentiels d'aujourd'hui. La diversité n'est plus seulement une obligation morale, **c'est un avantage stratégique et un moteur de création de valeur.**

Lorsque des employés d'horizons différents collaborent et partagent leurs points de vue, cela stimule la créativité et génère des idées nouvelles, qui peuvent déboucher sur des produits, des services et des stratégies révolutionnaires. Dans le contexte concurrentiel actuel, les entreprises doivent **attirer et fidéliser les meilleurs talents pour rester en tête**, ce qui, en contrepartie, améliore la productivité et débouche sur de meilleurs résultats. Cela permet également de créer une culture inclusive où les employés de tous horizons se sentent valorisés, inclus.

En outre, la diversité **améliore les relations avec les clients**. Le fait de disposer d'une main-d'œuvre diversifiée, qui reflète la diversité de ses clients, peut aider les entreprises à mieux les comprendre et à se rapprocher d'eux. Il peut en résulter une fidélisation et une satisfaction accrues des clients, et, en fin de compte, une augmentation des ventes et des bénéfices.

Les entreprises qui donnent la priorité à la diversité et créent des lieux de travail inclusifs sont mieux placées pour stimuler la croissance, surpasser leurs concurrents et avoir un impact positif sur la société. La diversité n'est pas seulement une bonne chose à faire, c'est aussi **une stratégie commerciale intelligente pour un succès durable.**

Chez Eurazeo, nous en avons pris la mesure depuis longtemps et en avons fait une **partie intégrante de notre stratégie O***. Le Groupe renforce ses actions en vue d'améliorer l'inclusion sociale au niveau du Groupe, et encourage activement les sociétés de son portefeuille à faire de même.



POINT DE VUE

■ Généraliser l'accès à la couverture sociale

Aussi fondamentale soit-elle, la couverture santé – obligatoire ou non – telle qu'établie par les différents États, n'est pas (encore) systématique et ne répond pas aux mêmes standards de qualité selon les zones géographiques. Eurazeo s'engage donc à ce que tous ses collaborateurs dans le monde bénéficient non seulement d'une assurance maladie, mais aussi d'une assurance vie et invalidité.

Eurazeo encourage également activement les sociétés de son portefeuille à **s'assurer que leurs employés disposent d'une couverture sociale appropriée** (et à prendre les mesures nécessaires si ce n'est pas le cas). Cette mesure fait partie des 20 « incontournables O* » à mettre en œuvre. À fin 2022, 95 % des employés des sociétés du portefeuille bénéficiaient d'une assurance maladie et/ou vie/invalidité.



ÉGALITE D'ACCÈS AUX SOINS

Début 2022, Eurazeo a mené une campagne auprès des sociétés de son portefeuilles basées aux États-Unis pour les inciter à modifier leurs politiques afin de garantir un accès équitable aux services de santé à tous les employés basés aux États-Unis, quel que soit leur lieu de résidence. Par exemple, si les soins ne sont pas disponibles dans un rayon de 100 miles, les polices d'assurance couvriront notamment les frais de déplacement et de traitement.

Au niveau du Groupe

100 %

DES COLLABORATEURS D'EURAZEO SONT COUVERTS PAR UNE ASSURANCE MALADIE ET UNE ASSURANCE VIE/INVALIDITÉ

Similaire à 2021 (100 %)

Au niveau du portefeuille

95 %

DES EMPLOYÉS DES SOCIÉTÉS DU PORTEFEUILLE SONT COUVERTS PAR UNE ASSURANCE MALADIE ET/OU UNE ASSURANCE VIE/INVALIDITÉ

vs. 92 % en 2021

■ Favoriser un meilleur partage de la valeur

De la même façon, le degré de partage de la valeur par les entreprises avec leurs salariés (dispositifs volontaires ou instaurés par les États) varie considérablement d'un pays et d'un secteur à l'autre. Eurazeo s'engage donc à faire bénéficier l'ensemble de ses collaborateurs de la valeur créée par le Groupe.

Cela se traduit notamment par un **accord d'intéressement ou de participation** (en fonction des entités) et par la distribution d'actions gratuites chaque année, afin d'associer plus étroitement ses salariés au développement et à la performance d'Eurazeo. Par ailleurs, en 2021, Eurazeo a réalisé une **augmentation de capital réservée aux collaborateurs**, à laquelle 91 % des collaborateurs éligibles ont opté.

Par ailleurs, Eurazeo incite les sociétés de son portefeuille à s'assurer qu'au moins 75 % de leurs employés bénéficient d'un dispositif de partage de la valeur, quel que soit le mécanisme mis en place. Cette mesure fait partie des vingt « incontournables O* ». À fin 2022, 46 % des employés des sociétés du portefeuille bénéficiaient d'un dispositif de partage de la création de valeur.



LE PRIVATE EQUITY POUR TOUS

Eurazeo est engagé depuis 20 ans dans la démocratisation du capital-investissement, estimant que les particuliers devraient bénéficier des mêmes opportunités que les investisseurs institutionnels. Eurazeo a renforcé son offre et disposait à fin décembre 2022 de 2,8 milliards d'actifs sous gestion pour le compte de plus de 120 000 particuliers.

Au niveau du Groupe

100 %

DES COLLABORATEURS D'EURAZEO SONT ÉLIGIBLES À AU MOINS UN DISPOSITIF DE PARTAGE DE LA VALEUR

Similaire à 2021 (100 %)

Au niveau du portefeuille

46 %

DES EMPLOYÉS DES SOCIÉTÉS DU PORTEFEUILLE BÉNÉFICIENT D'UN DISPOSITIF DE PARTAGE DE LA VALEUR

vs. 53 % en 2021

LEVIER #3 SOUTENIR L'ÉGALITÉ DES CHANCES

Ancrée dans son engagement en faveur d'une société plus inclusive, la démarche philanthropique d'Eurazéo s'inscrit pleinement dans sa volonté de **réduire les fractures sociales** et de soutenir l'égalité des chances.

Cette démarche, entamée en 2004, est axée sur la protection et l'éducation des jeunes. Elle comprend la lutte contre la pauvreté et l'exclusion, la défense des droits humains et l'avancement de la recherche médicale. Le Groupe renforce chaque année son engagement afin d'**accroître son impact sociétal**. Face aux situations d'urgence, Eurazéo mobilise des fonds pour soutenir des organismes opérant sur le terrain et intervenant auprès de publics fragiles.

En 2022, Eurazéo a apporté un **soutien actif aux projets de 19 associations** françaises et internationales à but non lucratif (contre 17 associations en 2021), auxquelles 860 000 euros ont été consacrés (contre 800 000 euros en 2021) ⁽¹⁾. Au-delà du soutien financier, les équipes se sont impliquées tout au long de l'année dans l'organisation d'initiatives pour les associations qu'elles représentent.

+12M€

ALLOUÉS À DES ASSOCIATIONS DEPUIS 2004

+45

ASSOCIATIONS SOUTENUES DEPUIS 2004

2020

CRÉATION DU FONDS DE DOTATION EURAZEO

Données au 31 décembre 2022. (1) Hors aide d'urgence.

ASSOCIATIONS SOUTENUES EN 2022



Aide d'urgence à l'Ukraine

Au regard des **conséquences économiques et humaines de la guerre en Ukraine**, Eurazéo a mobilisé un million d'euros pour venir en aide à la population ukrainienne, y compris aux employés ukrainiens des sociétés de son portefeuille. Les dons ont permis :

- **d'apporter une aide humanitaire immédiate dans la zone de conflit** (denrées et biens de première nécessité, soutien psychologique et hébergement d'urgence).
- **d'œuvrer pour la défense de la population et la protection des réfugiés**, y compris le respect des droits Humains et l'accès à l'aide humanitaire.
- **de coordonner le transport des réfugiés** par des canaux sécurisés, et un hébergement à l'arrivée.
- **de coordonner la collecte et la distribution de biens de première nécessité**, comme des produits d'hygiène, des vêtements, du matériel pédagogique et des jouets.
- **d'aider les étudiants** en les accueillant dans des universités et en leur attribuant des allocations de subsistance et des bourses d'études.

ASSOCIATIONS



SOCIÉTÉS DU PORTEFEUILLE



RENFORCER NOS CAPACITÉS ESG

L'ESG est au cœur de l'activité d'Eurazeo et constitue un facteur clé de différenciation vis-à-vis des autres acteurs du Private Equity. Les sujets ESG devenant de plus en plus stratégiques et étant davantage réglementés, il est essentiel que les parties prenantes d'Eurazeo aient leurs intérêts alignés, poursuivent ensemble les mêmes objectifs, et disposent des outils, des méthodologies et des ressources nécessaires pour ce faire. Eurazeo doit ainsi, en permanence, améliorer son processus d'investissement, former ses collaborateurs, y compris ses dirigeants, maintenir un réseau d'experts ESG de premier plan et se doter des meilleurs outils.

INTÉGRER L'ESG À TOUS LES NIVEAUX DE L'ORGANISATION

■ Une gouvernance ESG de pointe

L'ESG est représenté aux plus hauts niveaux de la gouvernance d'Eurazeo. Un Comité RSE a été créé au sein du **Conseil de Surveillance** en 2014 pour accompagner la réflexion de ce dernier sur la stratégie ESG du Groupe, anticiper les risques et les opportunités et formuler des recommandations. Il est actuellement composé de Mme Mathilde Lemoine, M. Roland du Luart, Mme Stéphane Pallez et présidé par M. Emmanuel Russel, représentant la société JCDecaux Holding SAS ⁽¹⁾.

L'ESG est également représenté au **Directoire** par Sophie Flak, *Managing Partner ESG & Digital*, qui a été nommée au

Directoire début 2023. Ses principales missions en matière d'ESG consistent à définir et déployer la stratégie ESG d'Eurazeo, développer de nouveaux produits d'investissement durables, mais aussi mener une politique de dialogue et d'engagement avec les parties prenantes et superviser l'équipe ESG.

Eurazeo dispose d'une **équipe dédiée à l'ESG** depuis 2008, composée de six membres à temps plein. Son principal rôle consiste à assurer la bonne mise en œuvre de la stratégie ESG au sein du Groupe et de ses investissements.





















L'équipe ESG est composée (de gauche à droite) de : Leslie Auriol - Inclusion Senior Specialist, Sophie Flak - Membre du Directoire, Managing Partner ESG et Digital, Audrey Lambry - Climate Manager, Marième Diack - ESG Coordinator, Margaux Girard - ESG Specialist, Audrey Le Bourdier - ESG Analyst.

(1) Suite à la décision du Conseil de Surveillance du 7 mars 2023.

■ Un réseau interne de coordinateurs ESG

Depuis 2021, l'équipe ESG est relayée par des **coordinateurs ESG dans chaque branche d'investissement**. Points de contact privilégiés de l'équipe ESG, ils coordonnent les activités ESG au sein de leur équipe afin de faciliter le déploiement des plans de progrès ESG et de renforcer les synergies. Au-delà de leur intervention dans les opérations d'Eurazeo, certains membres siègent également au sein de comités et/ou prennent part à des tables rondes et ateliers organisés par des associations professionnelles.

PRIVATE EQUITY				PRIVATE DEBT			REAL ASSETS		
BUYOUT		HEALTHCARE		DIRECT LENDING			INFRASTRUCTURE		
									
ERWANN LE LIGNÉ	ALEXANDRE BRET	AMANDINE AYREM	ASNEN CASSAM-CHENAI	KATRIEN SWERTS	MAXIME DE ROQUETTE BUISSON	EMMANUELLE TANGUY	SORIANO ABOUZ	ELISE DUPUY VAUDOUR	
MANAGING DIRECTOR	DIRECTOR	MANAGING DIRECTOR	PRINCIPAL	NEW VENTURE DIRECTOR	MANAGING DIRECTOR	INVESTMENT DIRECTOR	INVESTMENT DIRECTOR	CHIEF OPERATING OFFICER	
Small-Mid	Small-Mid	Mid-Large	Nov Santé	Kurma Partners ⁽¹⁾	Direct Lending et Leveraged Loans	Direct Lending et Leveraged Loans	Corporate Financing	Infrastructure	
GROWTH	BRANDS	VENTURE	PRIVATE FUNDS GROUP		ASSET-BASED FINANCE			REAL ESTATE	
									
ZOÉ FABIAN	ADRIANNE SHAPIRA	DAMIEN FIETTA	SOPHIE BARDSLEY	THÉO CHARPENTIER	DANIEL EMERSELEBEN	DAMIEN BOULANGEAT	RICCARDO ABELLO	BENOIT DESSOLAIN	
MANAGING DIRECTOR	MANAGING DIRECTOR	PORTFOLIO OPERATIONS SENIOR MANAGER	MANAGING DIRECTOR	INVESTMENT MANAGER	INVESTMENT DIRECTOR	INVESTMENT DIRECTOR	MANAGING DIRECTOR	INVESTMENT MANAGER	
Growth	Brands	Venture digital et Smart City	Primaries et co-invest	Secondaries et co-invest	Asset-based Finance	Asset-based Finance	Real Estate	Real Estate	

(1) Eurazeo détient 70,6 % du capital de Kurma Partners depuis décembre 2022.

■ L'ESG dans la rémunération pour aligner les intérêts

Eurazeo renforce l'alignement des intérêts entre ses parties prenantes en adossant **des objectifs ESG à hauteur de 15 % de la rémunération annuelle variable de ses dirigeants**. La nature de ces objectifs et leur appréciation varient selon la fonction et l'instance à laquelle ils appartiennent. L'atteinte des objectifs ESG est évaluée pour chaque membre et revue annuellement en Comité des Rémunérations, de Sélection et de Gouvernance (RSG).

- Pour les membres du **Directoire**, l'appréciation ESG est attribuée en fonction de la progression de l'engagement des sociétés financées pour délivrer l'objectif de décarbonation SBTi et de la progression annuelle de l'écart de rémunération non ajusté femmes-hommes.
- Chaque **Managing Partner** a des objectifs quantitatifs, personnalisés selon sa fonction et/ou sa branche d'activité. Ces objectifs sont liés à l'intégration de critères ESG dans le cycle d'investissement, au bon déploiement de la stratégie ESG de chaque fonds ou encore à l'amélioration de la mixité dans les équipes.
- L'ESG fait également partie des mécanismes de rémunération variable des **équipes d'investissement des trois fonds Eurazeo classés Article 9** (SFDR) : *Eurazeo Sustainable Maritime Infrastructure*, *Eurazeo Transition Infrastructure Fund* et *Nov Santé Actions Non Cotées*. Ainsi, la rémunération variable ne dépendra pas seulement de la performance financière du fonds mais aussi de sa performance extra-financière en lien avec son ou ses objectifs d'investissement durable.



APERÇU DE 2023

Après les membres du Directoire en 2014, les *Managing Partners* en 2019 et les membres des équipes d'investissement des fonds classés Article 9 en 2022, Eurazeo adossera des objectifs ESG à hauteur de 15 % de la rémunération annuelle variable de ses *Managing Directors* en 2023.

Source : Eurazeo, données au 6 février 2023.

■ Renforcer les compétences ESG par des formations

La formation des collaborateurs aux enjeux ESG est essentielle, car elle garantit la capacité d'Eurazeo à atteindre ses objectifs ESG. Ainsi, Eurazeo s'engage à tout mettre en œuvre pour que ses équipes, y compris ses dirigeants, suivent au moins une session de formation par an.

Chaque nouvel arrivant bénéficie, dans le cadre de son *onboarding*, d'une session avec un membre de l'équipe ESG qui lui **présente la stratégie**, les actions, les pratiques et les projets ESG du Groupe.

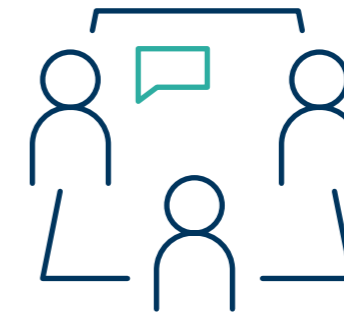
Des sessions annuelles sont prévues tout au long de l'année pour **répondre aux besoins et aux défis ESG** spécifiques des équipes. À titre d'illustration, celles pour les équipes d'investissement portent sur l'intégration ESG à chaque étape du cycle d'investissement.

En outre, des **conférences thématiques avec des intervenants externes spécialisés** sont régulièrement proposées à l'ensemble des collaborateurs pour les sensibiliser aux sujets ESG. Eurazeo a accéléré la fréquence de ces conférences en 2022, en invitant des experts juridiques pour renforcer la maîtrise de la réglementation Finance Durable et des experts du climat pour présenter les grandes étapes du processus de décarbonation.

En 2022, le Groupe a introduit **deux nouvelles formations ESG** détaillées ci-dessous, qu'il a l'intention d'inclure dans le processus d'*onboarding* des nouveaux arrivants.

DES ATELIERS DE SENSIBILISATION (FRESQUE DU CLIMAT ET 2TONNES)

ont été proposés à l'ensemble des collaborateurs, leur permettant de s'approprier le sujet du changement climatique et de la neutralité nette carbone.



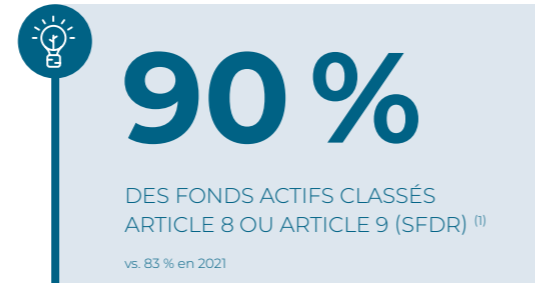
UNE FORMATION SUR-MESURE

dédiée aux éléments de langage ESG a été créée pour permettre aux collaborateurs d'appréhender les concepts ESG clés et de mieux véhiculer les engagements d'Eurazeo.

INTÉGRER L'ESG À CHAQUE ÉTAPE DU CYCLE D'INVESTISSEMENT

■ Accélération du contexte réglementaire ESG

Depuis 2020, le **contexte réglementaire en matière d'ESG a fortement évolué** et connaît une accélération sans précédent, notamment au travers du Règlement SFDR et de la Taxonomie Européenne. Ces réglementations s'appliquent d'une part aux sociétés de gestion, d'autre part aux fonds. Bien que bienvenues, ces nouvelles exigences requièrent certaines adaptations des processus d'investissement des fonds et aux opérations quotidiennes des équipes. L'équipe ESG d'Eurazeo travaille en étroite collaboration avec les équipes juridique et conformité du Groupe, ainsi qu'avec des consultants externes pour assurer une application correcte et effective de ces textes.



★ ★ ★ ★ ★ Règlement SFDR

Le Règlement SFDR, entré en vigueur en 2021, contraint les gestionnaires d'actifs et les conseillers en investissement à publier des informations spécifiques quant à la manière dont ils prennent en compte les risques en matière de durabilité et les principales incidences négatives de leurs produits financiers, selon la classification de ces derniers :

- **Article 9** pour les fonds qui ont un objectif d'investissement durable
- **Article 8** pour les fonds qui promeuvent des caractéristiques ESG
- **Article 6** pour les fonds qui ne font pas la promotion des caractéristiques ESG

(1) Selon le règlement SFDR. Fonds en levée ou en cours de déploiement hors *Private Funds Group* (PFG). Source : Eurazeo, données du 31 décembre 2022.

★ ★ ★ ★ ★ Taxonomie

L'année 2018 marque un tournant dans la réglementation ESG avec le lancement de la Taxonomie Européenne.

Pour la première fois, l'UE publie un système de « classification verte », qui reconnaît comme vertes ou « durables sur le plan environnemental » les activités économiques qui contribuent à au moins un des objectifs climatiques et environnementaux de l'UE, sans nuire de manière significative à l'un de ces objectifs et tout en respectant des garanties sociales minimales.

■ Conformité avec la Politique d'Exclusion

La Politique d'Exclusion d'Eurazeo formalise **des exclusions strictes et des restrictions d'investissement avec seuil**, vis-à-vis de sociétés qui opèrent dans des secteurs ou qui ont des activités ayant des impacts négatifs potentiels sur l'environnement, la santé humaine ou la société. Par exemple, le Groupe n'est **pas exposé à des entreprises opérant dans les énergies fossiles**. La liste des secteurs inclus dans la Politique d'Exclusion est revue de manière périodique pour tenir compte des évolutions socio-environnementales. Elle a notamment été modifiée en 2022 pour intégrer les **modifications de la Taxonomie** en matière d'énergie nucléaire.

■ Due diligence ESG

Lors de la phase de *due diligence*, Eurazeo a pour objectif d'identifier et d'analyser les principaux **impacts et dépendances ESG** de la cible d'investissement. L'approche couvre les dimensions suivantes : social, environnement, sociétal, chaîne d'approvisionnement, d'éthique et gouvernance. Pour conduire ces analyses, Eurazeo applique **le principe de double matérialité** qui vise à étudier l'impact des risques ESG sur l'entreprise, ainsi que ceux que l'entreprise fait peser sur la société.

Depuis 2021, Eurazeo évalue **l'éligibilité et l'alignement** des cibles d'investissement à l'aune de la **Taxonomie** en analysant le respect des critères techniques et de non-nuisance (DNSH). Depuis 2022, cette analyse a été étendue à l'ensemble des activités du *Private Equity* ⁽¹⁾. Les conclusions de la *due diligence* ESG sont incluses dans la note d'investissement du Comité d'Investissement afin d'éclairer sa prise de décision. La réalisation d'une *due diligence* ESG pour chaque investissement est **un prérequis pour tout financement**.

(1) Hors *Private Funds Group* (PFG).

100 %

DES INVESTISSEMENTS RÉALISÉS EN 2022 SONT CONFORMES À LA POLITIQUE D'EXCLUSION

VÉRIFIÉ ✓

100 %

DES INVESTISSEMENTS RÉALISÉS EN 2022 ONT FAIT L'OBJET D'UNE *DUE DILIGENCE* ESG

VÉRIFIÉ ✓

■ Clauses ESG dans la documentation juridique

Dès l'envoi des documents précontractuels aux investissements cibles, **Eurazeo informe la société de ses engagements et de ses attentes en matière d'ESG**. Ces engagements et attentes sont ensuite reflétés dans les documentations juridiques finales (pacte d'actionnaires, *side letters*, etc.). Ces clauses sont définies selon la nature des investissements et concernent notamment les restrictions d'investissement couvertes par la Politique d'Exclusion, la réalisation du reporting ESG annuel pour mesurer le déploiement, l'avancement et les résultats des programmes ESG ou encore le déploiement d'une stratégie de décarbonation (bilan carbone, objectifs de décarbonation, etc.). Au total, 85 % des investissements réalisés en 2022 ont intégré des clauses ESG dans leur documentation juridique. Ce chiffre s'élève à **100 % pour les expertises Brands, Growth et Healthcare**.

■ Financements indexés à des critères de durabilité

Après avoir été pionnier dans l'indexation de sa propre ligne de crédit syndiqué à des critères ESG dès 2020, Eurazeo a négocié le premier unitranché ESG pour l'un de ses investissements. Adossée à cinq critères ESG, la marge de ce financement est ajustée annuellement en fonction de l'atteinte de ces objectifs. Depuis, **Eurazeo a généralisé les financements de dette privée indexés à des critères ESG à l'ensemble de ses expertises**. Ils sont devenus une composante essentielle de la démarche d'engagement d'Eurazeo pour aider les entreprises à renforcer leurs pratiques ESG. Plus généralement, il s'agit aujourd'hui d'une pratique courante au sein du secteur financier, relevant progressivement l'ambition des critères ESG définis. Sur l'ensemble des expertises d'Eurazeo, 55 % des financements réalisés en 2022 intégraient des critères ESG.

(1) Hors Private Funds Group (PFG).

85 %

DES INVESTISSEMENTS RÉALISÉS EN 2022 INTÉGRAIENT DES CLAUSES ESG DANS LEUR DOCUMENTATION JURIDIQUE

VÉRIFIÉ ✓

75 %

DES INVESTISSEMENTS BUYOUT RÉALISÉS EN 2022 INTÉGRAIENT DES FINANCEMENTS INDEXÉS À DES CRITÈRES ESG

VÉRIFIÉ ✓

81 %

DES FINANCEMENTS DE PRIVATE DEBT EN 2022 INTÉGRAIENT DES CRITÈRES ESG

VÉRIFIÉ ✓

LES ESG RATCHETS, DE PUISSANTS OUTILS

Les financements de dette privée indexés à des critères de durabilité (ou « ESG ratchets ») sont des prêts qui incluent des **ajustements de marge sur le taux d'intérêt en fonction de la réalisation d'objectifs ESG prédéfinis**. Eurazeo et la société du portefeuille définissent trois ou quatre objectifs couvrant l'ensemble des enjeux ESG, en ligne avec la stratégie O* d'Eurazeo et adaptés aux enjeux les plus matériels et aux défis les plus pressants de la société en matière d'ESG. **Les critères doivent être suffisamment ambitieux pour susciter un véritable engagement**. Dans l'ensemble, même si l'ajustement de marge lié aux critères ESG reste limité (5 à 10 points de base), les *ESG ratchets* restent de puissants outils pour rallier toutes les parties aux efforts à déployer pour atteindre les objectifs ESG.

Exemples d'objectifs ESG :

1. **Gouvernance** : Inscrire l'ESG à l'ordre du jour du Conseil au moins une fois par an pour remplir les objectifs ci-après
2. **Environnement** : définir des *science-based targets* conformes aux objectifs fixés par l'Accord de Paris
3. **Social** : augmenter de 10 points la représentation du genre le moins représenté à la première instance décisionnaire
4. **Social** : mettre en place une charte d'achats responsables auprès des principaux fournisseurs et contrôler sa bonne application.



EURAZEO PRIVATE DEBT VI

91 % des transactions du fonds incluaient ou allaient inclure des *ESG ratchets* fin décembre 2022.



“ Les ESG ratchets nous permettent d'établir une feuille de route ESG personnalisée pour chaque société du portefeuille afin de les accompagner dans l'amélioration de leurs pratiques ESG ”

FRANÇOIS LACOSTE
MANAGING PARTNER
PRIVATE DEBT

AU CŒUR DU PORTEFEUILLE

Reporting ESG

Eurazeo mesure l'intégration ESG dans les modèles d'affaires des sociétés financées **au travers d'un reporting ESG annuel depuis 2008**. Initialement déployé à ses investissements directs majoritaires, cet exercice a progressivement été étendu à l'ensemble des investissements, toutes stratégies confondues.

Le référentiel inclut **un ensemble d'indicateurs environnementaux, sociaux, de gouvernance et éthiques**, y compris, depuis 2021, les informations nécessaires au calcul des principales incidences négatives (PAIs). Les sociétés sont formées pour assurer leur compréhension du référentiel, qui leur est mis à disposition sur une plateforme numérique. Les taux de réponse varient selon la classe d'actifs, mais sont globalement élevés.

À l'issue du reporting, **Eurazeo partage avec chaque société un rapport ESG** consolidant l'ensemble des données collectées, une comparaison avec les données historiques et des données de benchmark (quand elles sont disponibles). De même, un rapport ESG par fonds est partagé avec tous les investisseurs. Depuis 2021, Eurazeo **calcule également une trajectoire de décarbonation illustrative** pour chaque société, avec un scénario de coût du carbone associé. Des sessions de travail peuvent être organisées avec les sociétés pour échanger sur les résultats et identifier les priorités pour l'année en cours. Ces réunions sont systématiques pour les investissements majoritaires en *buyout*.

PÉRIMÈTRE DU REPORTING

	2022	2021
Global		
# entreprises interrogées	480	320
# entreprises ayant répondu	343	222
Taux de réponse	71 %	69 %
Private Equity¹		
# entreprises interrogées	274	145
# entreprises ayant répondu	217	119
Taux de réponse	79 %	82 %
Private Debt		
# entreprises interrogées	187	170
# entreprises ayant répondu	107	98
Taux de réponse	57 %	58 %
Real Assets		
# entreprises interrogées	19	5
# entreprises ayant répondu	19	5
Taux de réponse	100 %	100 %

(1) Par la nature de l'activité du Fonds, la campagne de reporting ESG relative à l'expertise du Groupe Private Funds suit un calendrier différent. Les données seront publiées à la fin du mois de juin.

AMÉLIORER LES DONNÉES ESG GRÂCE AU DIGITAL ET À LA TECHNOLOGIE

L'année 2022 a marqué une étape majeure dans la digitalisation du processus de reporting ESG d'Eurazeo. En effet, le Groupe a créé **un data hub ESG entièrement intégré et personnalisé** avec les objectifs suivants :

- améliorer l'efficacité en industrialisant la collecte de données ESG issues de chacune des centaines des sociétés du portefeuille ;
- contrôler chaque étape du processus (collecte, vérification et traitement des données) afin de maximiser la qualité et la transparence de tous les indicateurs ESG (y compris les PAI).

Ce *data hub* ESG repose sur l'intégration harmonieuse des plateformes numériques ESG avec les systèmes financiers internes d'Eurazeo.

Répondre aux exigences de la Taxonomie

En 2022, Eurazeo s'est doté d'un outil spécifique **pour mesurer et calculer l'éligibilité et l'alignement** de ses activités d'investissement à la Taxonomie.

- L'éligibilité a été calculée pour l'ensemble des fonds classés Article 8 et 9, et les sociétés assujetties à la « *Non-Financial Reporting Directive* » (NFRD).
- L'alignement a été calculé pour les fonds classés Article 9.

41 %

DES INVESTISSEMENTS DES FONDS CLASSÉS ARTICLE 8 SONT ÉLIGIBLES À LA TAXONOMIE ENVIRONNEMENTALE ⁽¹⁾

75 %

DES INVESTISSEMENTS DES FONDS CLASSÉS ARTICLE 9 SONT ÉLIGIBLES À LA TAXONOMIE ENVIRONNEMENTALE ⁽²⁾

L'évaluation couvre les six objectifs définis par la Taxonomie environnementale. (1) Analyse effectuée à l'échelle de la société, quel que soit son chiffre d'affaires éligible. (2) Hormis le fonds Nov Santé qui a un objectif d'investissement durable social et pour qui la Taxonomie sociale est en cours de développement.



“ Le *data hub* ESG joue un rôle essentiel pour répondre aux nouvelles réglementations et mettre en œuvre efficacement des programmes de décarbonation ”

DOMITILLE DOAT
CHIEF DIGITAL OFFICER

POINT DE VUE

TIRER PARTI DES RÉFÉRENTIELS ET INITIATIVES DE RENOMMÉE MONDIALE

Pour répondre aux standards ESG les plus élevés, Eurazeo s'appuie sur des cadres et initiatives de renommée mondiale pour élaborer et mettre en œuvre sa stratégie ESG, s'engageant publiquement auprès de certains d'entre eux.



Les Principes pour l'Investissement Responsable (PRI) sont un réseau international visant à promouvoir l'investissement responsable à travers six principes directeurs pour l'investissement responsable. **Eurazeo a adhéré aux PRI des Nations Unies en 2009** et s'est donc engagé à intégrer les facteurs ESG dans ses décisions d'investissement. **Eurazeo rend compte annuellement aux PRI et publie son rapport d'évaluation sur son site internet.**



Le Pacte mondial des Nations Unies est la plus grande initiative mondiale en matière de développement durable des entreprises. Il vise à mobiliser et à soutenir les entreprises pour qu'elles alignent leurs stratégies et leurs opérations sur les dix principes relatifs aux droits Humains, au travail, à l'environnement et à la lutte contre la corruption, et qu'elles prennent des mesures pour faire progresser des objectifs sociétaux plus larges tels que les ODD. **Eurazeo a adhéré au Pacte mondial en 2014.**



Les Objectifs de Développement Durable (ODD) constituent un cadre développé par les Nations Unies pour parvenir à un avenir meilleur et plus durable pour tous. **Les due diligences ESG d'Eurazeo s'appuient en partie sur ce cadre** pour identifier les contributions positives et les impacts négatifs des activités de chaque société cible. **Eurazeo identifie également la manière dont ses fonds thématiques ESG contribuent aux ODD.**



Les Principes directeurs des Nations Unies relatifs aux entreprises et aux droits Humains constituent un ensemble de lignes directrices élaborées par le Haut-Commissariat des Nations Unies aux droits de l'homme (HCDH) pour aider les États et les entreprises à prévenir, traiter et réparer les violations des droits Humains commises dans le cadre de leurs activités commerciales. **Ces principes directeurs sont intégrés dans la Politique d'investissement responsable et la Politique de droits Humains d'Eurazeo.**



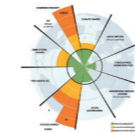
Les Principes directeurs de l'OCDE à l'intention des entreprises multinationales constituent la norme internationale la plus complète en matière de conduite responsable des entreprises. Ils reflètent les attentes concernant la conduite que les gouvernements et les entreprises devraient adopter pour agir de manière responsable, en particulier en ce qui concerne les droits Humains, les droits du travail, l'environnement, la corruption, les intérêts des consommateurs, etc. **Ces principes directeurs sont intégrés dans la Politique d'investissement responsable et la Politique de droits Humains d'Eurazeo.**



La *Task Force on Climate-related Financial Disclosures* (TCFD) appelle les acteurs du secteur financier à être plus vigilants et transparents vis-à-vis des enjeux climatiques. Le cadre propose un ensemble de recommandations sur le type d'informations que les entreprises devraient divulguer pour évaluer et pricer de manière appropriée un ensemble spécifique de risques liés au changement climatique. **Eurazeo s'est engagé à suivre les recommandations de la TCFD**, en publiant chaque année son empreinte carbone et en rendant compte annuellement de ses progrès. **Le Groupe a réitéré son engagement en 2021 en rejoignant l'OPSWF.**



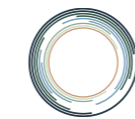
La *Science Based Targets initiative* (SBTi) est un projet conjoint du *Carbon Disclosure Project* (CDP), du Pacte Mondial des Nations Unies, du *World Resources Institute* (WRI) et du *World Wildlife Fund* (WWF). Elle aide les entreprises à fixer des objectifs de réduction de leurs émissions de GES conformes aux recommandations de la communauté scientifique internationale, et les oblige à rendre compte chaque année de leurs progrès. Les objectifs sont fixés pour atteindre les objectifs fixés par l'Accord de Paris. **Eurazeo a été la première société de capital-investissement en Europe à s'engager en 2020** et a été présentée dans le guide « *Financial sector Science-Based Targets guidance* ». **Les objectifs d'Eurazeo ont été validés début 2022 par SBTi.** Fixés pour 2025 et 2030, ils concernent à la fois le Groupe et les sociétés éligibles de son portefeuille.



Le concept des limites planétaires a été développé par un groupe de 28 scientifiques de renommée internationale. Il s'agit de seuils que l'humanité ne doit pas dépasser pour assurer la résilience et la stabilité du système terrestre, et ainsi continuer à prospérer pour les générations à venir. **Eurazeo s'est engagé à analyser la matérialité des limites planétaires pour les sociétés de son portefeuille et à formaliser des plans de progrès le cas échéant.**



La Convention sur la diversité biologique constitue l'instrument juridique international pour « la conservation de la diversité biologique, l'utilisation durable de ses éléments et le partage juste et équitable des avantages découlant de l'exploitation des ressources génétiques ». Elle couvre les écosystèmes, les espèces, les ressources génétiques ainsi que les biotechnologies. **Eurazeo a conçu sa stratégie de biodiversité en cohérence avec les objectifs de la Convention sur la Diversité Biologique.**



Le *Science Based Targets Network* (SBTN) est une collaboration d'associations et d'organisations internationales qui aident les entreprises dans la définition d'objectifs scientifiques pour l'ensemble des systèmes de la Terre. C'est l'« équivalent » de SBTi pour la nature. **Eurazeo a conçu sa stratégie biodiversité autour des principes de la méthodologie Science-Based Targets for Nature développée par le SBTN.**

COLLABORER AVEC LES ACTEURS DU CAPITAL-INVESTISSEMENT

Eurazeo encourage le partage des bonnes pratiques au sein du secteur du *Private Equity*. Le Groupe participe activement depuis de nombreuses années à divers groupes de travail, travaux de recherche et conférences. Eurazeo s'associe à ses pairs et aux associations professionnelles pour sensibiliser et développer des processus favorisant l'adoption de pratiques ESG dans tout l'écosystème.



France Invest est la principale association professionnelle française représentant les marchés de capital-investissement.

Eurazeo est membre actif de la **Commission Talents & Diversité** de France Invest, laquelle vise à élargir le champ de ses activités au-delà des questions de mixité et à envisager la diversité sociale de manière plus générale. Eurazeo a également adhéré à la **Charte pour la Diversité**, qui promeut la parité hommes-femmes au sein des acteurs de capital investissement et de leurs participations.

Olivier Millet a structuré la **Commission ESG** en 2009, qu'il a présidée jusqu'en 2015. Il a encouragé

France Invest à adhérer aux PRI en 2013 et a participé à l'élaboration de sa nouvelle charte professionnelle mise en œuvre en 2014. Il a été président de l'Association de 2016 à 2018 et est aujourd'hui **Président du Comité de nomination**.

Sophie Flak est membre du **Comité de Pilotage de la Commission ESG**. Audrey Lambry est co-responsable du groupe de travail sur la biodiversité « **GT Biodiversité – sous-groupe II** » et Leslie Auriol est membre du **Club Philanthropie**.



OLIVIER MILLET
MEMBRE DU DIRECTOIRE D'EURAZEO
MANAGING PARTNER SMALL-MID BUYOUT & NOV SANTÉ



SOPHIE FLAK
MEMBRE DU DIRECTOIRE D'EURAZEO
MANAGING PARTNER ESG & DIGITAL



AUDREY LAMBRY
CLIMATE MANAGER



LESLIE AURIOL
INCLUSION SENIOR SPECIALIST



Invest Europe est la plus grande association européenne du capital investissement.

ERWANN LE LIGNÉ

MANAGING DIRECTOR SMALL-MID BUYOUT



En 2023, Erwann Le Ligné est nommé **Président du Comité ESG d'Invest Europe**, après en avoir été le Vice-président pendant quatre ans. Ce comité vise à promouvoir et à encourager les pratiques d'investissement responsable auprès des membres d'Invest Europe et plus largement à travers l'industrie du *Private Equity*.



France Digitale est une association visant à favoriser l'émergence de champions européens dans le secteur numérique.

BENOIST GROSSMANN

CEO D'EURAZEO INVESTMENT MANAGER



MANAGING PARTNER VENTURE & GROWTH

L'association rassemble des start-ups et des investisseurs en capital-risque pour plaider en faveur de l'innovation en France et en Europe. Benoist Grossmann est **Co-Président de France Digitale** depuis 2019, qui œuvre notamment sur les sujets liés à l'impact et à la diversité au sein de la communauté Tech en Europe.



ILPA est la seule organisation qui représente exclusivement la communauté des *Limited Partners* des marchés privés.

Eurazeo est signataire de l'**initiative Diversity in Action**, qui promeut la diversité, l'équité et l'inclusion (DEI) dans le secteur du *Private Equity* par le biais de diverses actions couvrant notamment la gestion des talents, la gestion des investissements et l'engagement de l'industrie. En outre, Eurazeo utilise le **questionnaire de due diligence de l'ILPA** car il s'agit du meilleur standard du marché et qu'il contient une section ESG exhaustive.

ZOOM SUR LE PORTEFEUILLE

Eurazeo accompagne les sociétés financées pendant toute la durée de l'investissement. Selon les stratégies, cet accompagnement peut prendre des formes différentes. Néanmoins, un socle commun, composé de 20 actions ESG clés connues comme les « incontournables O+ » est utilisé par l'ensemble des investissements. Il permet à Eurazeo de mesurer les progrès accomplis d'année en année et de comparer les différentes sociétés du portefeuille, quels que soient leur taille ou leur secteur. Pour assurer son déploiement, l'équipe ESG travaille en étroite collaboration avec les équipes d'investissement. Les résultats, collectés chaque année, sont présentés ci-après.

PLAN DE PROGRÈS ESG

Les « incontournables O+ » d'Eurazeo

Eurazeo a développé un plan de progrès ESG qui permet aux sociétés financées d'**intégrer l'ESG dans leur modèle d'affaires** et de progresser au fil des années, quelle que soit leur taille ou leur maturité en la matière. Ce plan comprend 20 « incontournables O+ » qui permettent de construire une feuille de route ESG équilibrée, complète et performante. Ces actions clés sont amenées à évoluer au fil du temps pour tenir compte des évolutions en matière d'ESG, pour des raisons réglementaires ou pour mieux refléter la stratégie et les standards d'Eurazeo.

La progression des entreprises est mesurée sur une échelle de quatre niveaux – bronze, argent, or et platine – selon le nombre d'actions mises en œuvre. Le déploiement du plan de progrès varie selon la nature de la classe d'actifs, la participation d'Eurazeo, la volonté d'action de la société et son niveau de maturité ESG.

Ce dispositif permet également de définir le **niveau cible requis pour les entreprises** dont Eurazeo est actionnaire majoritaire, le niveau or, et pour toutes les autres entreprises financées, le niveau bronze, en conformité avec les ambitions du Groupe et les exigences réglementaires.

Le déploiement de ces actions par les sociétés de portefeuille est **présenté annuellement dans ce rapport** – voir pages suivante – et mis à disposition des différentes parties prenantes du Groupe. En raison de la nature de l'activité du fonds de fonds, la campagne de reporting ESG de l'expertise *Private Funds Group* (PFG) se déroule selon un calendrier différent. Les données seront disponibles fin juin.



“ Les incontournables O+ constituent un cadre commun destiné à aider les sociétés à lancer leur démarche ESG, mais ne sont pas exclusifs : les enjeux matériels des sociétés doivent être identifiés et les plans d'action pour y répondre définis ”

MARGAUX GIRARD
ESG SPECIALIST



CRITÈRES GLOBAUX

- Formalisation d'une politique ou d'une charte RSE
- Nomination d'un coordinateur RSE
- Définition d'objectifs RSE
- Réalisation d'un reporting RSE
- Évaluation des ODD



CRITÈRES ENVIRONNEMENTAUX

- Mesure de l'empreinte carbone
- Mise en place d'initiatives de réduction des émissions de carbone
- Définition d'une trajectoire de neutralité carbone
- Formalisation d'une politique biodiversité
- Formalisation d'une politique de gestion de l'eau



CRITÈRES SOCIAUX

- Existence d'une assurance santé, vie et invalidité pour tous les employés
- Mise en place d'un mécanisme de partage de la valeur pour min. 75 % des employés
- 40 % du genre le moins représenté au Conseil
- 40 % du genre le moins représenté à la première instance décisionnaire
- Mise en place d'une démarche d'achats responsables (plan de vigilance)



CRITÈRES DE GOUVERNANCE

- Discussion des enjeux RSE en Conseil
- 30 % de membres indépendants au Conseil
- Création de Comités d'Audit et de Rémunération
- Mise en place d'un programme d'éthique et de lutte contre la corruption
- Intégration de critères RSE dans la rémunération variable du PDG



RÉSULTATS ESG DU PORTEFEUILLE EN 2022

PRIVATE EQUITY - BUYOUT

SCORECARD

2022 2021



CRITÈRES GLOBAUX

Formalisation d'une politique ou d'une charte RSE	72 %	58 %
Nomination d'un coordinateur RSE	83 %	92 %
Définition d'objectifs RSE	41 %	50 %
Réalisation d'un reporting RSE	100 %	100 %
Évaluation des ODD	76 %	100 %



CRITÈRES ENVIRONNEMENTAUX

Mesure de l'empreinte carbone	38 %	79 %
Mise en place d'initiatives de réduction des émissions de carbone	41 %	63 %
Définition d'une trajectoire de neutralité carbone	17 %	4 %
Formalisation d'une politique biodiversité	28 %	17 %
Formalisation d'une politique de gestion de l'eau	24 %	26 %



CRITÈRES SOCIAUX

Existence d'une assurance santé, vie et invalidité pour tous les employés	34 %	88 %
Mise en place d'un mécanisme de partage de la valeur pour min. 75 % des employés	28 %	58 %
40 % du genre le moins représenté au Conseil	21 %	13 %
40 % du genre le moins représenté à la première instance décisionnaire	24 %	17 %
Mise en place d'une démarche d'achats responsables (plan de vigilance)	66 %	63 %



CRITÈRES DE GOUVERNANCE

Discussion des enjeux RSE en Conseil	76 %	83 %
30 % de membres indépendants au Conseil	24 %	33 %
Création de Comités d'Audit et de Rémunération	79 %	75 %
Mise en place d'un programme d'éthique et de lutte contre la corruption	83 %	83 %
Intégration de critères RSE dans la rémunération variable du PDG	21 %	13 %

En raison de changements méthodologiques entre 2021 et 2022, il n'est pas possible d'analyser les tendances. Veuillez consulter les notes méthodologiques en page 84.

Dates : Du 1^{er} janvier au 31 décembre 2022. Les résultats sont exprimés en pourcentage de sociétés ayant déployé chaque critère.

CLASSEMENT



Pro forma 2022 vs 2021 : Bronze (19 % vs 19 %), Argent (52 % vs 29 %), Or (24 % vs 33 %), Platine (5 % vs 19 %)

PRINCIPAUX INDICATEURS ESG

71 % DES SOCIÉTÉS ONT UN RESPONSABLE RSE AU NIVEAU EXÉCUTIF

63 % DES SOCIÉTÉS ONT UNE POLITIQUE DIVERSITÉ, ÉQUITÉ ET INCLUSION

11 % D'ÉCART DE RÉMUNÉRATION MOYEN

88 INTENSITÉ DE GES PAR M€ NAV
tCO₂

PÉRIMÈTRE DU REPORTING

28 SOCIÉTÉS

ont rempli le reporting ESG, sur 28 interrogées

TAUX DE RÉPONSE : 100 %

pour 2022, similaire à 2021 (100 %)

PRIVATE EQUITY - VENTURE

SCORECARD

2022 2021



CRITÈRES GLOBAUX

Formalisation d'une politique ou d'une charte RSE	18 %	20 %
Nomination d'un coordinateur RSE	30 %	25 %
Définition d'objectifs RSE	14 %	18 %
Réalisation d'un reporting RSE	74 %	75 %
Évaluation des ODD	7 %	75 %



CRITÈRES ENVIRONNEMENTAUX

Mesure de l'empreinte carbone	24 %	26 %
Mise en place d'initiatives de réduction des émissions de carbone	31 %	23 %
Définition d'une trajectoire de neutralité carbone	10 %	5 %
Formalisation d'une politique biodiversité	1 %	2 %
Formalisation d'une politique de gestion de l'eau	4 %	16 %



CRITÈRES SOCIAUX

Existence d'une assurance santé, vie et invalidité pour tous les employés	75 %	54 %
Mise en place d'un mécanisme de partage de la valeur pour min. 75 % des employés	36 %	46 %
40 % du genre le moins représenté au Conseil	8 %	8 %
40 % du genre le moins représenté à la première instance décisionnaire	17 %	16 %
Mise en place d'une démarche d'achats responsables (plan de vigilance)	19 %	26 %



CRITÈRES DE GOUVERNANCE

Discussion des enjeux RSE en Conseil	27 %	33 %
30 % de membres indépendants au Conseil	22 %	16 %
Création de Comités d'Audit et de Rémunération	23 %	11 %
Mise en place d'un programme d'éthique et de lutte contre la corruption	44 %	44 %
Intégration de critères RSE dans la rémunération variable du PDG	4 %	3 %

En raison de changements méthodologiques entre 2021 et 2022, il n'est pas possible d'analyser les tendances. Veuillez consulter les notes méthodologiques en page 84.

Dates : Du 1^{er} janvier au 31 décembre 2022. Les résultats sont exprimés en pourcentage de sociétés ayant déployé chaque critère.

CLASSEMENT



Pro forma 2022 vs 2021 : Bronze (49 % vs 69 %), Argent (16 % vs 16 %), Or (4 % vs 6 %), Platine (0 % vs 0 %)

PRINCIPAUX INDICATEURS ESG

41 %

DES SOCIÉTÉS ONT UNE POLITIQUE DE PRÉVENTION DES ACCIDENTS DU TRAVAIL

60 %

DES SOCIÉTÉS ONT UNE POLITIQUE DIVERSITÉ, ÉQUITÉ ET INCLUSION

18 %

D'ÉCART DE RÉMUNÉRATION MOYEN

277
tCO₂

INTENSITÉ DE GES PAR M€ NAV

PÉRIMÈTRE DU REPORTING

139 SOCIÉTÉS

ont rempli le reporting ESG, sur 187 interrogées

TAUX DE RÉPONSE : 74 %

pour 2022, 75 % en 2021

PRIVATE EQUITY - BRANDS

SCORECARD

2022 2021



CRITÈRES GLOBAUX

Formalisation d'une politique ou d'une charte RSE	25 %	29 %
Nomination d'un coordinateur RSE	83 %	71 %
Définition d'objectifs RSE	42 %	43 %
Réalisation d'un reporting RSE	100 %	100 %
Évaluation des ODD	25 %	100 %



CRITÈRES ENVIRONNEMENTAUX

Mesure de l'empreinte carbone	25 %	29 %
Mise en place d'initiatives de réduction des émissions de carbone	42 %	43 %
Définition d'une trajectoire de neutralité carbone	17 %	0 %
Formalisation d'une politique biodiversité	0 %	0 %
Formalisation d'une politique de gestion de l'eau	0 %	14 %



CRITÈRES SOCIAUX

Existence d'une assurance santé, vie et invalidité pour tous les employés	50 %	57 %
Mise en place d'un mécanisme de partage de la valeur pour min. 75 % des employés	33 %	43 %
40 % du genre le moins représenté au Conseil	25 %	14 %
40 % du genre le moins représenté à la première instance décisionnaire	25 %	0 %
Mise en place d'une démarche d'achats responsables (plan de vigilance)	33 %	71 %



CRITÈRES DE GOUVERNANCE

Discussion des enjeux RSE en Conseil	83 %	71 %
30 % de membres indépendants au Conseil	33 %	29 %
Création de Comités d'Audit et de Rémunération	42 %	29 %
Mise en place d'un programme d'éthique et de lutte contre la corruption	83 %	86 %
Intégration de critères RSE dans la rémunération variable du PDG	17 %	0 %

En raison de changements méthodologiques entre 2021 et 2022, il n'est pas possible d'analyser les tendances. Veuillez consulter les notes méthodologiques en page 84.

Dates : Du 1^{er} janvier au 31 décembre 2022. Les résultats sont exprimés en pourcentage de sociétés ayant déployé chaque critère.

CLASSEMENT



Pro forma 2022 vs 2021 : Bronze (43 % vs 43 %), Argent (43 % vs 43 %), Or (14 % vs 14 %), Platine (0 % vs 0 %)

PRINCIPAUX INDICATEURS ESG

51 % DES SOCIÉTÉS ONT UNE FEMME PDG

78 % DES SOCIÉTÉS ONT UNE POLITIQUE DIVERSITÉ, ÉQUITÉ ET INCLUSION

14 % D'ÉCART DE RÉMUNÉRATION MOYEN

248 tCO₂ INTENSITÉ DE GES PAR M€ NAV

PÉRIMÈTRE DU REPORTING

12 SOCIÉTÉS

ont rempli le reporting ESG, sur 12 interrogées

TAUX DE RÉPONSE : 100 %

pour 2022, similaire à 2021 (100 %)

PRIVATE EQUITY - GROWTH

SCORECARD

2022 2021



CRITÈRES GLOBAUX

Formalisation d'une politique ou d'une charte RSE	48 %	46 %
Nomination d'un coordinateur RSE	63 %	50 %
Définition d'objectifs RSE	25 %	42 %
Réalisation d'un reporting RSE	83 %	80 %
Évaluation des ODD	8 %	80 %



CRITÈRES ENVIRONNEMENTAUX

Mesure de l'empreinte carbone	53 %	46 %
Mise en place d'initiatives de réduction des émissions de carbone	50 %	46 %
Définition d'une trajectoire de neutralité carbone	38 %	8 %
Formalisation d'une politique biodiversité	5 %	13 %
Formalisation d'une politique de gestion de l'eau	10 %	29 %



CRITÈRES SOCIAUX

Existence d'une assurance santé, vie et invalidité pour tous les employés	63 %	75 %
Mise en place d'un mécanisme de partage de la valeur pour min. 75 % des employés	28 %	46 %
40 % du genre le moins représenté au Conseil	5 %	0 %
40 % du genre le moins représenté à la première instance décisionnaire	15 %	4 %
Mise en place d'une démarche d'achats responsables (plan de vigilance)	40 %	46 %



CRITÈRES DE GOUVERNANCE

Discussion des enjeux RSE en Conseil	50 %	42 %
30 % de membres indépendants au Conseil	20 %	13 %
Création de Comités d'Audit et de Rémunération	38 %	38 %
Mise en place d'un programme d'éthique et de lutte contre la corruption	78 %	58 %
Intégration de critères RSE dans la rémunération variable du PDG	10 %	13 %

En raison de changements méthodologiques entre 2021 et 2022, il n'est pas possible d'analyser les tendances. Veuillez consulter les notes méthodologiques en page 84.

Dates : Du 1^{er} janvier au 31 décembre 2022. Les résultats sont exprimés en pourcentage de sociétés ayant déployé chaque critère.

CLASSEMENT



Pro forma 2022 vs 2021 : Bronze (50 % vs 41 %), Argent (32 % vs 36 %), Or (18 % vs 9 %), Platine (0 % vs 5 %)

PRINCIPAUX INDICATEURS ESG

49 % DES SOCIÉTÉS ONT UN RESPONSABLE RSE AU NIVEAU EXÉCUTIF

72 % DES SOCIÉTÉS ONT UNE POLITIQUE DIVERSITÉ, ÉQUITÉ ET INCLUSION

16 % D'ÉCART DE RÉMUNÉRATION MOYEN

34 tCO₂ INTENSITÉ DE GES PAR M€ NAV

PÉRIMÈTRE DU REPORTING

40 SOCIÉTÉS

ont rempli le reporting ESG, sur 48 interrogées

TAUX DE RÉPONSE : 83 %

pour 2022, 80 % en 2021

PRIVATE EQUITY - HEALTHCARE

SCORECARD

Nov Santé Kurma Partners
2022 2021 2022



CRITÈRES GLOBAUX

Formalisation d'une politique ou d'une charte RSE	40 %	33 %	2 %
Nomination d'un coordinateur RSE	60 %	33 %	19 %
Définition d'objectifs RSE	60 %	33 %	0 %
Réalisation d'un reporting RSE	100 %	100 %	89 %
Évaluation des ODD	20 %	100 %	2 %



CRITÈRES ENVIRONNEMENTAUX

Mesure de l'empreinte carbone	60 %	33 %	10 %
Mise en place d'initiatives de réduction des émissions de carbone	40 %	33 %	17 %
Définition d'une trajectoire de neutralité carbone	20 %	0 %	0 %
Formalisation d'une politique biodiversité	0 %	0 %	2 %
Formalisation d'une politique de gestion de l'eau	20 %	33 %	0 %



CRITÈRES SOCIAUX

Existence d'une assurance santé, vie et invalidité pour tous les employés	40 %	100 %	88 %
Mise en place d'un mécanisme de partage de la valeur pour min. 75 % des employés	60 %	0 %	45 %
40 % du genre le moins représenté au Conseil	20 %	0 %	7 %
40 % du genre le moins représenté à la première instance décisionnaire	20 %	33 %	21 %
Mise en place d'une démarche d'achats responsables (plan de vigilance)	40 %	33 %	7 %



CRITÈRES DE GOUVERNANCE

Discussion des enjeux RSE en Conseil	60 %	100 %	14 %
30 % de membres indépendants au Conseil	0 %	0 %	29 %
Création de Comités d'Audit et de Rémunération	20 %	33 %	45 %
Mise en place d'un programme d'éthique et de lutte contre la corruption	40 %	33 %	29 %
Intégration de critères RSE dans la rémunération variable du PDG	20 %	33 %	2 %

En raison de changements méthodologiques entre 2021 et 2022, il n'est pas possible d'analyser les tendances. Veuillez consulter les notes méthodologiques en page 84.

Dates : Du 1^{er} janvier au 31 décembre 2022. Les résultats sont exprimés en pourcentage de sociétés ayant déployé chaque critère.

CLASSEMENT



Pro forma 2022 vs 2021 : Bronze (67 % vs 67 %), Argent (0 % vs 0 %), Or (33 % vs 33 %), Platine (0 % vs 0 %)

PÉRIMÈTRE DU REPORTING

(1) Nov Santé seulement

47 SOCIÉTÉS

ont rempli le reporting ESG, sur 52 interrogées

TAUX DE RÉPONSE : 90 %

pour 2022, 100 % en 2021 (1)

PRINCIPAUX INDICATEURS ESG

32 %

DES SOCIÉTÉS ONT UNE POLITIQUE DE PRÉVENTION DES ACCIDENTS DU TRAVAIL

81 %

DES EMPLOYÉS ONT REÇU UNE FORMATION AU COURS DE L'ANNÉE

18 %

D'ÉCART DE RÉMUNÉRATION MOYEN

368
tCO₂

INTENSITÉ DE GES PAR M€ NAV

PRIVATE DEBT - DIRECT LENDING & ASSET-BASED

SCORECARD



CRITÈRES GLOBAUX

	Direct Lending		Asset-based	
	2022	2021	2022	2021
Formalisation d'une politique ou d'une charte RSE	59 %	48 %	64 %	57 %
Nomination d'un coordinateur RSE	63 %	48 %	68 %	67 %
Définition d'objectifs RSE	38 %	40 %	40 %	88 %
Réalisation d'un reporting RSE	50 %	53 %	100 %	88 %
Évaluation des ODD	30 %	53 %	32 %	62 %

E

CRITÈRES ENVIRONNEMENTAUX

Mesure de l'empreinte carbone	38 %	32 %	44 %	71 %
Mise en place d'initiatives de réduction des émissions de carbone	51 %	52 %	48 %	29 %
Définition d'une trajectoire de neutralité carbone	18 %	6 %	36 %	43 %
Formalisation d'une politique biodiversité	8 %	14 %	32 %	71 %
Formalisation d'une politique de gestion de l'eau	12 %	31 %	40 %	57 %

S

CRITÈRES SOCIAUX

Existence d'une assurance santé, vie et invalidité pour tous les employés	59 %	40 %	68 %	5 %
Mise en place d'un mécanisme de partage de la valeur pour min. 75 % des employés	27 %	29 %	16 %	14 %
40 % du genre le moins représenté au Conseil	14 %	8 %	16 %	14 %
40 % du genre le moins représenté à la première instance décisionnaire	14 %	10 %	12 %	71 %
Mise en place d'une démarche d'achats responsables (plan de vigilance)	56 %	47 %	60 %	57 %

G

CRITÈRES DE GOUVERNANCE

Discussion des enjeux RSE en Conseil	66 %	60 %	52 %	29 %
30 % de membres indépendants au Conseil	29 %	14 %	36 %	19 %
Création de Comités d'Audit et de Rémunération	12 %	12 %	20 %	76 %
Mise en place d'un programme d'éthique et de lutte contre la corruption	68 %	70 %	72 %	14 %
Intégration de critères RSE dans la rémunération variable du PDG	15 %	10 %	16 %	0 %

En raison de changements méthodologiques entre 2021 et 2022, il n'est pas possible d'analyser les tendances. Veuillez consulter les notes méthodologiques en page 84.

Dates : Du 1^{er} janvier au 31 décembre 2022. Les résultats sont exprimés en pourcentage de sociétés ayant déployé chaque critère.

CLASSEMENT

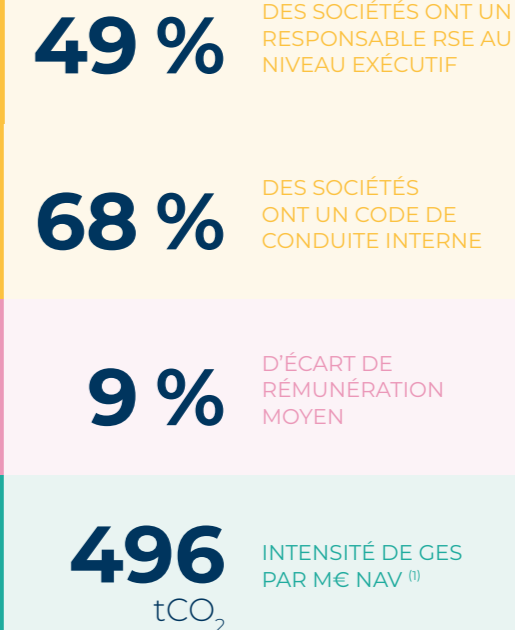


Pro forma 2022 vs 2021 : Bronze (38 % vs 30 %), Argent (44 % vs 44 %), Or (10 % vs 22 %), Platine (4 % vs 0 %)

PÉRIMÈTRE DU REPORTING

(1) Direct Lending seulement

PRINCIPAUX INDICATEURS ESG



107 SOCIÉTÉS

ont rempli le reporting ESG, sur 187 interrogées

TAUX DE RÉPONSE : 57 %

pour 2022, 58 % en 2021

REAL ASSETS - INFRASTRUCTURE & REAL ESTATE

SCORECARD



CRITÈRES GLOBAUX

	2022	2021	2022
Formalisation d'une politique ou d'une charte RSE	50%	80%	50%
Nomination d'un coordinateur RSE	67%	100%	100%
Définition d'objectifs RSE	50%	40%	100%
Réalisation d'un reporting RSE	100%	100%	100%
Évaluation des ODD	17%	100%	100%



CRITÈRES ENVIRONNEMENTAUX

	2022	2021	2022
Mesure de l'empreinte carbone	0%	60%	100%
Mise en place d'initiatives de réduction des émissions de carbone	60%	100%	50%
Définition d'une trajectoire de neutralité carbone	33%	0%	0%
Formalisation d'une politique biodiversité	17%	40%	0%
Formalisation d'une politique de gestion de l'eau	17%	60%	0%



CRITÈRES SOCIAUX

	2022	2021	2022
Existence d'une assurance santé, vie et invalidité pour tous les employés	83%	80%	100%
Mise en place d'un mécanisme de partage de la valeur pour min. 75 % des employés	17%	40%	50%
40 % du genre le moins représenté au Conseil	33%	20%	0%
40 % du genre le moins représenté à la première instance décisionnaire	0%	0%	50%
Mise en place d'une démarche d'achats responsables (plan de vigilance)	33%	60%	50%



CRITÈRES DE GOUVERNANCE

	2022	2021	2022
Discussion des enjeux RSE en Conseil	50%	80%	100%
30 % de membres indépendants au Conseil	33%	40%	0%
Création de Comités d'Audit et de Rémunération	17%	60%	0%
Mise en place d'un programme d'éthique et de lutte contre la corruption	67%	60%	50%
Intégration de critères RSE dans la rémunération variable du PDG	0%	0%	0%

Real Estate Infrastructure

2022 2021 2022

En raison de changements méthodologiques entre 2021 et 2022, il n'est pas possible d'analyser les tendances. Veuillez consulter les notes méthodologiques en page 84.

Dates : Du 1^{er} janvier au 31 décembre 2022. Les résultats sont exprimés en pourcentage de sociétés ayant déployé chaque critère.

CLASSEMENT



Pro forma 2022 vs 2021 : Bronze (25 % vs 25 %), Argent (75 % vs 50 %), Or (0 % vs 25 %), Platine (0 % vs 0 %)

PRINCIPAUX INDICATEURS ESG

68 INTENSITÉ DE GES PAR M€ NAV

10 % D'ÉCART DE RÉMUNÉRATION MOYEN

LES INVESTISSEMENTS INFRASTRUCTURES ONT PERMIS D'ÉVITER :

1 100 tCO₂ D'ÉMISSIONS EN 2022

PÉRIMÈTRE DU REPORTING

19 SOCIÉTÉS

ont rempli le reporting ESG, sur 19 interrogées

TAUX DE RÉPONSE : 100 %

pour 2022, similaire à 2021

NOTES MÉTHODOLOGIQUES

■ Périmètre

Le présent rapport porte sur l'année calendaire du 1^{er} janvier au 31 décembre 2022. En 2022, le reporting ESG d'Eurazeo a couvert 480 sociétés, contre 320 en 2021. Lorsqu'une société est présente dans deux stratégies, elle est comptabilisée dans les résultats du reporting des deux stratégies. Le reporting couvre toutes les expertises à l'exception de *Private Funds Group* (PFG). En raison de la nature de l'activité fonds de fonds et pour répondre aux exigences des différentes parties prenantes, le reporting ESG de l'expertise PFG suit un calendrier différent. Les données seront disponibles à la fin du mois de juin.

■ Évolution versus 2021

Scorecard et indicateurs ESG

Le déploiement de chaque critère est calculé sur la base des sociétés qui ont répondu. Les critères O* sont amenés à évoluer au fil du temps pour tenir compte des évolutions en matière d'ESG, soit pour des raisons réglementaires, soit pour mieux refléter la stratégie et les standards d'Eurazeo. Entre 2021 et 2022, les évolutions suivantes sont intervenues :

Changements de méthodologie pour les indicateurs :

- « Évaluation des ODD ».
- « Mesure de l'empreinte carbone ».

Nouveaux indicateurs :

- « Mise en place d'initiatives de réduction des émissions de carbone », anciennement « Définition d'actions climatiques et énergétiques ».
- « Formalisation d'une politique de gestion de l'eau », anciennement « Déploiement d'initiatives pour réduire la consommation d'eau ».
- « Intégration de critères ESG dans la rémunération variable du PDG », anciennement « Intégration de critères ESG dans la rémunération variable de la direction ».

En raison des changements de périmètres, il n'est pas possible d'effectuer une analyse des tendances entre 2022 et 2021.

Classement

Les résultats des classements pro-forma ont été calculés pour pouvoir effectuer une analyse des tendances entre 2022 et 2021.

■ Principaux indicateurs ESG

Les principaux indicateurs ESG sont calculés comme suit :

- Le numérateur peut être le nombre d'entreprises ayant mis en œuvre le mécanisme ou l'action, ou le nombre de salariés couverts par le mécanisme.
- Le dénominateur peut être le nombre d'entreprises ayant répondu à l'indicateur ou le nombre total d'employés.
- Les entreprises qui n'ont pas répondu aux indicateurs ne seront pas incluses dans le calcul.
- Intensité de GES par M€ NAV : Total pondéré des émissions de GES / Valeur actuelle de tous les investissements.

EURAZEO

eurazeo.com